



河南工业和信息技术职业学院
HENAN COLLEGE OF INDUSTRY & INFORMATION TECHNOLOGY

河南工业和信息技术职业学院 质量报告（2023 年度）

2023 年 12 月

内容真实性责任声明

学院对 河南工业和信息化职业学院 职业教育
质量报告（2023 年度）及相关附件的真实性、完整性和准确
性负责。

特此声明。

单位名称（盖章）：



法定代表人（签名）：

A handwritten signature in black ink, appearing to be "史进" (Shi Jin).

2024 年 1 月 4 日

前 言

根据河南省教育厅《关于做好职业教育质量报告（2023 年度）编制发布和报送工作的通知》（教职成函〔2023〕838 号）要求，河南工业和信息化职业学院全面总结办学成果，编写《河南工业和信息化职业学院质量报告（2023 年度）》，概述学校 2023 年度人才培养工作的实际情况及成效。

2023 年度，学校扎实推进“双高”院校建设，稳步提升高职人才培养质量，在服务区域经济发展、服务行业企业、服务社会、服务学生发展等方面取得新成绩。学院持续深入学习二十大精神，牢牢把握思想政治教育主阵地，认真开展习近平新时代中国特色社会主义思想主题教育和党史教育。持续推进人才培养模式改革，工学交替人才培养模式日渐成熟和完善，校企合作、产教融合进一步深化；持续推进专业建设和课程建设，着力打造一流核心课程和精品在线开放课程；持续推进“三教”改革，提高人才培养质量；系统推进课程思政改革，建设河南省职业教育课程思政示范项目；完善育人体系，突出中华优秀传统文化育人功能，学生成长更加出彩；举办线上线下各类招聘活动，积极开展访企拓岗，促进学生就业创业。

报告分为“学院概况”“教育教学”“产教融合”“学生发展”“文化传承”“招生就业”“质量保障”“社会服务”“机遇与挑战”等九个部分，全面展示河南工业和信息化职业学院高等职业教育人才培养新成果。

学校主页：<https://www.hciit.edu.cn/>

目 录

第一部分 学院概况	- 1 -
一、学院简介	- 1 -
二、基本办学条件	- 3 -
第二部分 教育教学改革	- 8 -
一、专业建设	- 8 -
二、师资队伍建设	- 16 -
三、人才培养质量	- 21 -
第三部分 产教融合 校企合作	- 56 -
一、产教融合、校企合作育人基本思路	- 56 -
二、工学交替人才培养模式改革	- 57 -
第四部分 学生发展	- 61 -
一、党建引领	- 61 -
二、立德树人	- 66 -
三、学生管理队伍建设	- 74 -
四、心理健康教育	- 78 -
五、学生资助工作	- 79 -
六、社团活动开展情况	- 81 -
七、学生竞赛获奖情况	- 83 -
八、获得职业资格证书情况	- 85 -
第五部分 文化传承	- 87 -
一、中华优秀传统文化传承	- 87 -

二、红色基因传承	- 93 -
三、劳动精神传承	- 94 -
第六部分 招生就业	- 97 -
一、招生情况	- 97 -
二、就业创业工作	- 98 -
第七部分 社会服务质量	- 102 -
一、培训规模稳步提升	- 102 -
二、校地结对帮扶赋能乡村振兴	- 107 -
三、志愿活动丰富多彩	- 111 -
第八部分 职业教育质量保障体系	- 119 -
一、政治保障	- 119 -
二、纪律保障	- 119 -
三、经费保障	- 124 -
四、教学质量保障	- 124 -
第九部分 机遇与挑战	- 129 -
一、面临的机遇	- 129 -
二、面临的挑战	- 130 -
三、主要对策	- 130 -
附表	- 132 -

案例目录

- 【案例 2-1-1】数智财商专业群建设研究与实践 - 11 -
- 【案例 2-1-2】加强实训室建设，促进高水平专业群内涵发展 - 15 -
- 【案例 2-2-1】骨干教师综合能力提升专项研修培训 - 18 -
- 【案例 2-3-1】创新“二素·五商·五能”人才培养模式 培育高素质复合型商科人才 - 22 -
- 【案例 2-3-2】“校企共育 工学交替”育人模式的探索与实践 . - 30 -
- 【案例 2-3-3】线上线下、虚实结合的多元化教学模式应用探索 - 36 -
- 【案例 2-3-4】基于提升学生实践操作能力的课程过程化考核评价- 41 -
——以《控制测量》课程为例 - 41 -
- 【案例 2-3-5】借力“超星学习通”平台 为技能教学过程性考核插上翅膀 - 47 -
- 【案例 2-3-6】迎评促建提高美育质量 - 54 -
- 【案例 4-7-1】以技能竞赛为引领，推进职业教育教学改革 - 84 -
- 【案例 5-1-1】信息化教学助力中华优秀传统文化育人 - 88 -
- 【案例 5-3-1】加强实践活动丰富劳动教育课程实践 - 95 -
- 【案例 7-1-1】河南省煤矿领导带班下井人员培训 - 103 -
- 【案例 7-1-2】永煤集团“职工创新与现场管理能力提升”专题培训班- 105 -
- 【案例 7-3-1】寒假“关爱你我他·温暖千万家”志愿服务 - 114 -
- 【案例 7-3-2】暑期“三下乡”社会实践志愿服务 - 114 -
- 【案例 7-3-3】“红旗渠精神代代传”文化寻访社会实践活动 .. - 115 -
- 【案例 7-3-4】技能培养与社会服务深度融合 - 116 -

图表目录

图 1-2-1 学院 2022 年度经费收入结构	- 7 -
图 1-2-2 学院 2022 年度经费支出结构	- 7 -
表 2-1-1 学院现有招生专业一览表	- 8 -
图 2-1-1 数字化转型	- 12 -
图 2-1-2 数智财商专业群建设思路	- 13 -
图 2-1-3 数智财商专业群建设校企合作签约仪式	- 15 -
图 2-1-4 新能源汽车综合实训室	- 16 -
图 2-2-1 骨干教师综合能力提升专项研修培训理论学习	- 19 -
图 2-2-2 骨干教师综合能力提升专项研修培训实地考察学习	- 19 -
图 2-2-3 教学能力大赛决赛现场	- 20 -
图 2-2-4 机械工程系智能制造技能工作室	- 21 -
图 2-3-1 “二素·五商·五能”内涵	- 24 -
图 2-3-2 “五个阶段”人才培养过程	- 24 -
图 2-3-3 数智财商“二素·五商·五能”人才培养模式	- 25 -
图 2-3-4 “五商”教育融入“三个课堂”	- 25 -
图 2-3-5 创业学生在孵化企业进行直播带货	- 28 -
图 2-3-6 理论课教学	- 31 -
图 2-3-7 企业工程师给学生讲授专业理论课	- 31 -
图 2-3-8 企业工程师在车间给学生传授实操技能	- 32 -
图 2-3-9 学生在企业进行实践操作	- 32 -
图 2-3-10 通达实训教学中心——企业生产线	- 33 -

图 2-3-11 通达实训教学中心——专业教学实践场地	- 33 -
图 2-3-12 “基于超星教学平台的混合式教学创新” 专题培训	- 35 -
图 2-3-13 PDCA 教学模式设计图	- 37 -
图 2-3-14 建筑工艺展示实体模型现场图	- 38 -
图 2-3-15 三好建筑施工虚拟仿真实训平台	- 39 -
图 2-3-16 建筑工种训练厂房	- 40 -
图 2-3-17 《控制测量》课程实践考核	- 45 -
表 2-3-1 基于“超星学习通”的过程性考核方案示例	- 47 -
图 2-3-18 课前预习资料学生学习情况统计示例	- 49 -
图 2-3-19 学生签到情况统计示例	- 50 -
表 2-3-2 课中过程性考核方案计算示例	- 50 -
图 2-3-20 “超星学习通”发布作业统计	- 51 -
图 2-3-21 学生作业分数统计示例	- 52 -
表 2-3-3 智慧课堂积分计入平时成绩学生问卷调查结果	- 52 -
图 3-2-1 院党委委员魏道清到洛阳鸿卓信息技术有限公司调研 “项目教学” 实施情况	- 57 -
图 3-2-2 学生在苏州赛腾精密电子股份有限公司进行工学交替 ..	- 59 -
图 3-2-3 学院召开工学交替人才培养模式改革学术报告会	- 59 -
图 4-1-2 院党委书记张树岭给党员师生上党课	- 62 -
图 4-1-3 资源环境系党总支组织开展主题教育集中学习	- 63 -
图 4-1-4 土木工程系政治理论学习	- 64 -
图 4-1-5 学院各项党建活动	- 65 -
图 4-1-6 “学雷锋活动月” 系列主题教育和志愿服务活动	- 65 -

图 4-2-1 二十大精神教育培训宣讲会	- 67 -
图 4-2-3 思想政治理论课实践教学	- 69 -
图 4-2-4 四史宣传教育进课堂	- 70 -
图 4-2-5 学生使用网络平台学习四史	- 70 -
图 4-2-6 “战斗英雄王忠殿”事迹陈列馆	- 72 -
图 4-3-1 辅导员队伍能力提升网络培训班	- 75 -
图 4-3-2 辅导员参加 2023 年河南省辅导员论坛	- 75 -
图 4-3-3 副院长张庆伟为辅导员做专题讲座	- 76 -
图 4-3-4 征兵工作专题讲座	- 76 -
图 4-3-5 辅导员培训班交流活动	- 77 -
图 4-3-6 “请回答 2049”活动	- 78 -
表 4-5-1 学生资助情况统计表	- 80 -
表 4-6-1 学院学生社团一览表	- 82 -
图 4-6-1 学生社团活动	- 83 -
图 5-1-1 院党委书记张树岭参加“喜迎国庆 共画祖国”百米画卷活动-	90 -
图 5-1-2 同学们积极参加“喜迎国庆 共画祖国”百米画卷活动-	91 -
图 5-1-3 第六届寻找工信最美朗读者活动决赛现场	- 92 -
图 5-1-4 “芳华韵”游园会	- 93 -
图 5-2-1 红色基因传承	- 94 -
表 6-1-1 分类招生统计表	- 97 -
表 6-1-2 生源地分布表	- 98 -
图 6-2-1 芜湖市就业工作服务站	- 99 -
图 6-2-2 淮阳籍学生就业创业能力培训班	- 101 -

图 6-2-3 大学生创业	- 101 -
图 7-1-1 第二期河南省煤矿领导带班下井人员培训班开班仪式	- 104 -
图 7-1-2 培训班学员在郑州煤矿机械集团股份有限公司现场学习	- 106 -
图 7-2-1 院党委书记张树岭赴周口市淮阳区开展校地结对帮扶工作	- 108 -
图 7-2-2 院团委赴淮阳区第七实验小学开展“三下乡”社会实践活动	- 109 -
表 7-3-1 院团委志愿服务活动一览表	- 112 -
图 7-3-1 “关爱你我他·温暖千万家”活动照片	- 114 -
图 7-3-2 暑期“三下乡”社会实践志愿服务	- 115 -
图 7-3-3 “红旗渠精神代代传”文化寻访社会实践活动	- 116 -
图 7-3-4 体育部亚运会志愿服务团队	- 117 -
图 7-3-5 学生参加亚运会志愿服务	- 118 -
图 8-2-1 学习贯彻习近平新时代中国特色社会主义思想主题教育读书 班研讨会	- 120 -
图 8-2-2 全面从严治党工作暨清廉学校创建行动	- 121 -
图 8-2-3 省级财政项目库实施情况监督暨项目实施报备工作汇报	- 122 -
图 8-4-1 院党委书记张树岭深入教学一线参与课堂教学	- 125 -
图 8-4-2 学院院长史先进深入教学一线调研教学情况	- 125 -
图 8-4-3 学校、系部、教研室三级教学质量检查网格体系	- 126 -
图 8-4-4 期初、期中、期末“三期”教学检查	- 126 -
图 8-4-5 线上教学监督	- 127 -
图 8-4-6 线下教学监督	- 127 -
图 8-4-7 督导例会	- 128 -

第一部分 学院概况

一、学院简介

河南工业和信息化职业学院坐落在美丽的太行山南麓、豫西北新兴的中国优秀山水旅游名城——焦作市。是经河南省人民政府批准、教育部备案、河南省教育厅主管的公办全日制专科层次普通高等院校。学院创建于1975年，历经河南省煤矿学院、焦作煤炭工业学院、河南工程技术学院、河南理工大学高等职业学院等时期。2013年3月，经教育部同意，河南省人民政府批准，在与河南理工大学剥离的基础上，设置河南工业和信息化职业学院。

建校以来，学院经历了艰苦创建、稳步推进、强化建设、快速发展四个阶段，共培养了7万余名优秀毕业生，涌现出了众多的杰出人才。他们中有省、市、县党政领导干部，有知名学者、专家、教授，有众多省管优秀企业家和全国“双十佳”矿长，更有大量扎根基层、奋斗在各条战线上的基层领导和技术中坚。他们在各自的岗位上用青春和智慧谱写了一曲曲壮丽的理想之歌，描绘出了一张张绚丽的人生画卷，为国家建设和地方经济发展做出了贡献。

近年来，学院先后获得全国煤炭行业教育工作先进单位、全国煤炭系统文明单位、河南省优质高等职业院校、河南省职业教育特色院校、河南省文明标兵学院、河南省职业指导与就业服务先进单位，全省学院行风建设先进单位、河南省职业教育攻坚工作先进单位、中原最具成长力高职院校、河南省依法治校示范校、河南省级平安校园等荣誉。学院还是河南省煤炭行业职业教育校企合作指导委员会常务副

主任单位、秘书长单位，是河南省电子商务职业教育实训基地。

学院占地面积 777.03 亩，建筑面积 27.07 万平方米，教学科研仪器设备总价值 11162.33 万元，馆藏图书 65 万余册。学院现设资源环境系、机械工程系、电气工程系、土木工程系、信息工程系、财经商贸系、基础部、思想政治理论课教学研究部、体育部、智能交通学院、ICT 学院、苏仁教育学院、继续教育学院，共 13 个教学系部（院），开办有机械制造与自动化、机电一体化技术、电气自动化技术、城市轨道交通运营管理、无人机应用技术、计算机应用技术、移动通信技术、大数据技术与应用、物联网应用技术、电子商务、会计、建筑工程技术、工程造价等 54 个高职专业，围绕工业和信息化正在建设资源环境与安全、装备制造、土木建筑、电子信息、财经商贸等五大专业群。其中，机电一体化专业群荣获河南省高水平专业群建设工程项目。目前，学院在校生一万六千余人。

学院师资力量雄厚，现有专任教师 692 人，其中副教授以上职称 98 人，中级职称 161 人，具有硕士以上学位教师 314 人，“双师型”教师比例达 56%。有省级学术技术（学科）带头人 14 名、省级骨干教师 13 名、省级名师 2 名。聘请中国工程院院士张铁岗等知名专家教授 31 人，外聘教师 79 人。教学团队专兼结合、师德高尚、学术水平高、创新能力强。

学院高度重视教科研工作，构建了完善的教科研管理机制，积极推进科研团队建设，调动广大教师从事科研工作的积极性，有序开展各级各类教科研活动，以教研科研带动教学改革，不断提升人才培养

质量。2022年9月1日到2023年8月31日，学院教师公开发表论文87篇，其中中文核心论文9篇、EI/SCI收录论文21篇；获得省市级相关课题研究奖励90项、省市级优秀成果奖励25项；授权专利42项，其中授权发明专利5项。

学院秉持开门办学的教育理念，与行业企业深度合作，在校内成立了智能交通学院、中兴ICT学院、苏仁教育学院，在河南通达电缆股份有限公司和河南仰韶酒业有限公司分别成立了通达学院、仰韶学院；坚持“特色兴校、品牌强校”的发展战略，以学生为中心、以能力为本位、以行业需求为导向，走“双轮驱动”的特色发展之路；坚持稳规模、提质量的办学思路，抢抓发展机遇，扬优势、固根基，补短板、强弱项，进一步加强内涵建设，不断提高办学能力和水平，努力建设高水平职业院校。

学院积极推进工学交替、校企“双元”育人，积极实施1+X证书制度，注重培养学生的政治品格、职业素养、工匠精神。引企入校方面，围绕河南省产业链，积极推进校企“双元”育人，在校内成立了智能交通学院、中兴ICT学院、苏仁教育学院3个二级学院。产教融合方面，探索与河南平原光电等企业成立企业学院、订单班、产教融合基地。工学交替方面，积极开展“1+1+1”工学交替人才培养模式改革。校企双方围绕技能人才培养目标，把企业生产资源、教育资源应用于全日制人才培养全过程，在岗位中育人，促使学生在工学交替中全面成长，工学交替人才培养模式日趋成熟。

二、基本办学条件

（一）实践教学条件

学院是河南省全民技能振兴工程建设项目单位、现代职业教育质量提升计划项目单位、河南省职业教育特色校建设项目单位、河南省电子商务职业教育培训基地建设项目单位、河南省双创基地建设项目单位。学院抓住机遇，积极开展实训基地建设，提升实训条件。目前已经建成功能完善、设备先进的机电工程、建筑工程、信息工程、能源工程、财经商贸、电商物流、旅游管理、智能交通、体育健身等各类校内实训基地、实训室 116 个。教学实验实训设备总值达 11162.33 万元，其中 2022~2023 学年新增教学设备总值达 2089.61 万元。学院建有深度合作的校外实训基地 43 个；各类实验实训开出率 100%，能满足各专业实践教学需求。

（二）信息化条件

学院信息化建设稳步推进，网络基础环境、数据交换平台、网络安全环境等技术架构已经基本建成，多种业务信息系统已投入使用。

1. 网络和信息化建设保障情况

学院建有 B 级数据中心机房，拥有一套华为 FusionModule2000 微模块，可容纳 2U 服务器 140 台。集成了消防、新风、灾后排烟、综合布线、供配电、制冷、动力环境监测等系统，是新一代模块化数据中心。数据中心为学院网络安全、信息安全、信息化建设提供了坚实的保障。

2. 网络基础环境

学院已经建成万兆核心、千兆主干、百兆桌面的三级网络环境，

覆盖所有办公、教学、科研场所，网络管理设备及技术体系基本具备。目前拥有教育科研网、中国联通、中国电信等有线互联网出口，出口带宽 3.4G。无线网络已覆盖全校所有区域，并为学院网络提供 11G 出口带宽支持。全校师生可以通过有线和无线方式接入校园网和互联网。

3. 网络信息安全保障

学院基本建立了网络和信息安全的架构，网络和信息安全有了基本保障。主要设备包括：主干网防火墙、上网行为管理、VPN、WAF 防火墙、日志审计设备、防篡改设备、堡垒机、备份机等。网络安全设备为学院平安上网提供了可靠的保障。

4. 业务信息系统

学院业务信息系统已经覆盖了学院教学、管理的主要业务，目前主要应用系统有：智慧门户、站群、教务、OA、人事、迎新、离校、资产、实验室管理、就业、校企合作、考试、一表通、学工系统、在线教学及实践一体化服务平台、智慧学社等业务系统，信息化管理手段的应用，大大提高了行政管理和教务工作的办事效率。

5. 服务社会

学院建有基于监控系统的云机房，集教学、考试、监控于一体，可实现人脸识别比对功能及 360 度无死角监控。共包含 8 个云机房、1 个监控中心、1 个中心机房，可同时满足 400 人教学或标准化考试等活动。学院积极担当社会服务职能，承接各类社会考试，如医师资格考试、税务系统考试等，取得了良好的社会效益。

（三）图书馆建设情况

学院图书馆坚持“兼收并蓄，传承文明，创新服务，和谐发展”的办馆宗旨，逐步形成了以工业和信息科学为特色、覆盖全校三十多类学科专业的馆藏体系，目前已成为一座馆藏文献资源丰富、管理手段先进、利用效率高效的图书馆。

学院图书馆在全面计算机管理和数字化文献资源建设方面，有了长足的发展。在图书流通、典藏、借阅、办公等方面实现了网络管理。建立了综合性数字图书馆，拥有清华同方电子期刊（CNKI）数据库、电子图书等数字资源；设有科技、文艺、综合等书库，实行借、阅、藏为一体的管理模式，供读者外借和阅览图书；设有科技期刊、文艺期刊、报纸、过刊等阅览室，供读者阅览书刊、报纸；设有电子阅览室，供读者进行数字化文献资源的学习与利用等服务。学院图书馆为广大师生读者创造了一个现代、高效、便捷、舒适的学习环境，为学院的教学和科研工作提供了良好的科技文献信息服务保障。

学院图书馆馆藏纸质图书 657773 册，纸质期刊 517 种。

（四）办学经费收支情况

学院积极筹措办学经费，优化资源配置，提高投入产出效益。办学经费的主要来源有国家财政性教育经费收入、学费收入、中央、地方财政专项投入及其他收入。学院 2022 年度总收入 25234.57 万元，其中财政拨款收入 18678.43 万元，占比 74.02%，事业收入 5385.65 万元，占比 21.34%，其他收入 875 万元，占本年收入 3.47%，经营收入 295.5 万元，占本年收入 1.17%。

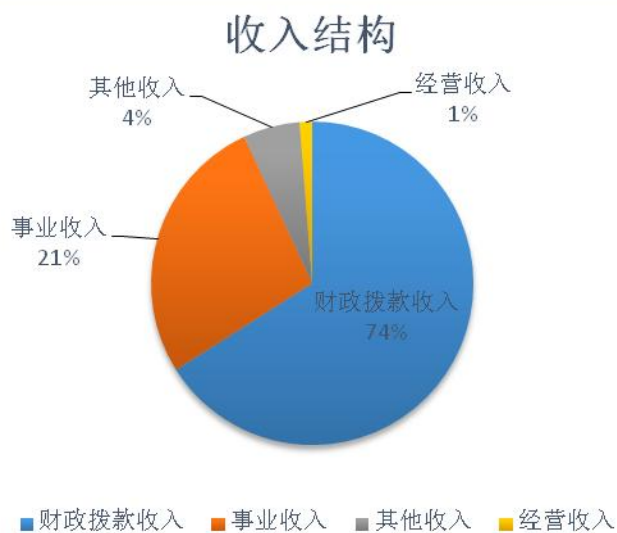


图 1-2-1 学院 2022 年度经费收入结构

2022 年度,学院总支出 24369.55 万元,其中,基本支出 10213.81 万元,占本年支出 41.91%,项目支出 13860.25 万元,占本年支出 56.88%,经营支出 295.45 万元,占本年支出 1.21%

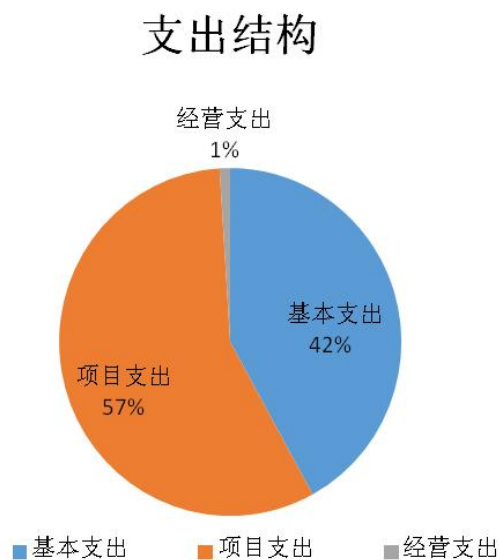


图 1-2-2 学院 2022 年度经费支出结构

第二部分 教育教学改革

学院全面贯彻落实《国家职业教育改革实施方案》要求，坚持以习近平新时代中国特色社会主义思想为指导，牢固树立新发展理念，对接科技发展趋势和市场需求，优化学院专业布局，深化办学体制改革和育人机制改革，着力培养高素质劳动者和技术技能人才。

一、专业建设

在专业建设上，学院紧扣经济社会发展脉搏，对社会需求、技术发展趋势、学院专业现状进行深入分析，准确把握专业发展方向，以保证专业建设的针对性、科学性和前瞻性。遵循“巩固传统专业，做强优势专业，扩展新兴专业，淘汰落伍专业”原则，优化调整现有专业，重点建设装备制造类、土木建筑类、电子信息类、财经商贸类、资源环境与安全类、交通运输类、体育教育类、旅游类、文化艺术类等九个专业大类。

目前学院设有招生专业 54 个，具体专业设置情况见表 2-1-1。其中，国家高等职业教育创新发展行动计划骨干专业 2 个，河南省高等职业院校创新发展行动计划骨干专业 1 个，校级特色专业 3 个；省级高水平专业群 1 个，省级骨干专业群 3 个，校级高水平专业群 4 个。

表 2-1-1 学院现有招生专业一览表

序号	专业代码	专业名称	系部、二级学院
1	530301	大数据与财务管理	财经商贸系
2	530302	大数据与会计	财经商贸系

3	530605	市场营销	财经商贸系
4	530701	电子商务	财经商贸系
5	530802	现代物流管理	财经商贸系
6	460116	电线电缆制造技术	电气工程系
7	460206	电梯工程技术	电气工程系
8	460301	机电一体化技术	电气工程系
9	460306	电气自动化技术	电气工程系
10	460102	数字化设计与制造技术	机械工程系
11	460104	机械制造及自动化	机械工程系
12	460609	无人机应用技术	机械工程系
13	460702	新能源汽车技术	机械工程系
14	500211	汽车检测与维修技术	机械工程系
15	510108	智能产品开发与应用	机械工程系
16	460201	智能制造装备技术	苏仁教育学院
17	460204	新能源装备技术	苏仁教育学院
18	460305	工业机器人技术	苏仁教育学院
19	550201	音乐表演	苏仁教育学院
20	570301	社会体育	体育部
21	570307	健身指导与管理	体育部
22	570312	电子竞技运动与管理	体育部
23	440106	建筑室内设计	土木工程系

24	440301	建筑工程技术	土木工程系
25	440501	工程造价	土木工程系
26	440502	建设工程管理	土木工程系
27	510101	电子信息工程技术	信息工程系
28	510201	计算机应用技术	信息工程系
29	510203	软件技术	信息工程系
30	510204	数字媒体技术	信息工程系
31	510205	大数据技术	信息工程系
32	510211	工业互联网技术	信息工程系
33	510215	动漫制作技术	信息工程系
34	460303	智能控制技术	智能交通学院
35	500207	智能交通技术	智能交通学院
36	500602	城市轨道交通车辆应用技术	智能交通学院
37	500603	城市轨道交通机电技术	智能交通学院
38	500604	城市轨道交通通信信号技术	智能交通学院
39	500606	城市轨道交通运营管理	智能交通学院
40	540202	烹饪工艺与营养	智能交通学院
41	550117	人物形象设计	智能交通学院
42	510102	物联网应用技术	中兴 ICT 学院
43	510206	云计算技术应用	中兴 ICT 学院
44	510209	人工智能技术应用	中兴 ICT 学院

45	510302	现代移动通信技术	中兴 ICT 学院
46	510306	通信系统运行管理	中兴 ICT 学院
47	420107	宝玉石鉴定与加工	资源环境系
48	420301	工程测量技术	资源环境系
49	420302	测绘工程技术	资源环境系
50	420304	摄影测量与遥感技术	资源环境系
51	420501	煤矿智能开采技术	资源环境系
52	420901	安全技术与管理	资源环境系
53	500406	民航安全技术管理	资源环境系
54	540101	旅游管理	资源环境系

【案例 2-1-1】 数智财商专业群建设研究与实践

财经商贸系坚持以培养高素质创新型人才为核心目标，以跨学科融合、实践导向为建设理念，通过优化课程体系、提升师资队伍、支持学生发展、建设实践基地等路径，打造数智财商专业群。

1. 建设思路

一是做好顶层设计。制定《财经商贸系 2021—2025 年发展规划》。确立了十四五期间财商系“稳规模、强队伍、充内涵、提质量”的工作总基调和建设数智财商专业群的总目标。

二是实施专业数字化绿色化转型。主动对标河南省数字化转型战略和绿色低碳转型战略，适应产业发展需要，建立专业动态预警，优化调整专业结构，促使各专业互相促进、协调发展，形成“商科优、

财会强，各专业协调发展”的专业格局。停招国际贸易专业，对电子商务、市场营销和物流管理 3 个专业进行升级改造，电子商务增加直播方向，市场营销转向数字营销方向，物流管理转向数字物流方向；重点建设大数据与会计、大数据与财务管理两个专业，强化“大数据+”和信息技术赋能，升级改造课程设置，向管理会计、场景应用会计等方向转向，契合企业对会计人才的需求。

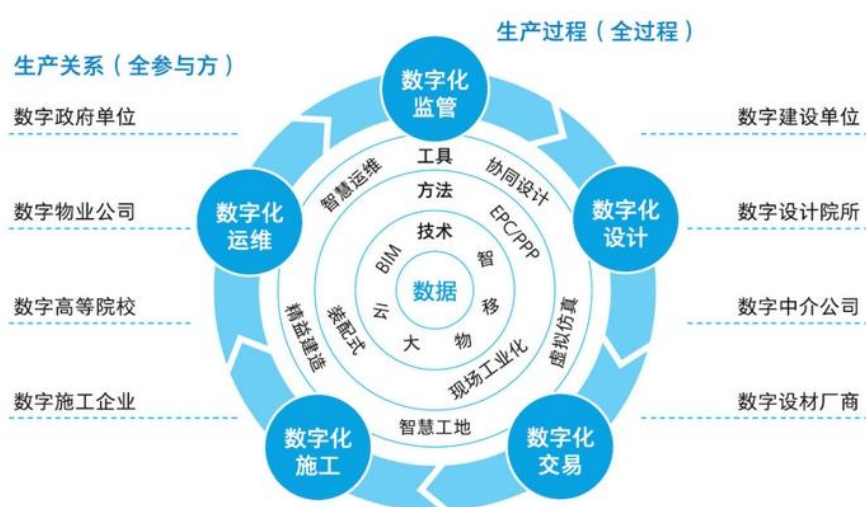


图 2-1-1 数字化转型

三是开展校企共建。与用友新道科技有限公司、河南镒之胜智能科技有限公司、焦作市常春藤教育科技有限公司等公司在大数据会计、市场营销、网络营销与直播电商等专业开展专业共建，共同打造数智财商专业群。

四是“一系一品”建设。深入开展“责任财商”品牌创建活动，通过打造具有“责任财商”特质的校企合作模式、开展学习郭兴福练兵法，加大教学改革力度，创新人才培养模式，提升财经商贸系专业群建设水平。

2.建设内容

(1) 实施方案

采用理论研究、实例调查、集体研讨、制定方案、实证研究、总结调整、凝练结果相结合的工作方法。在建设过程中，建设组成员分阶段或分组同时开展上述任务，形成适合财经商贸系自身特色的“大数据+专业”数智财商专业群建设方案。

(2) 建设思路

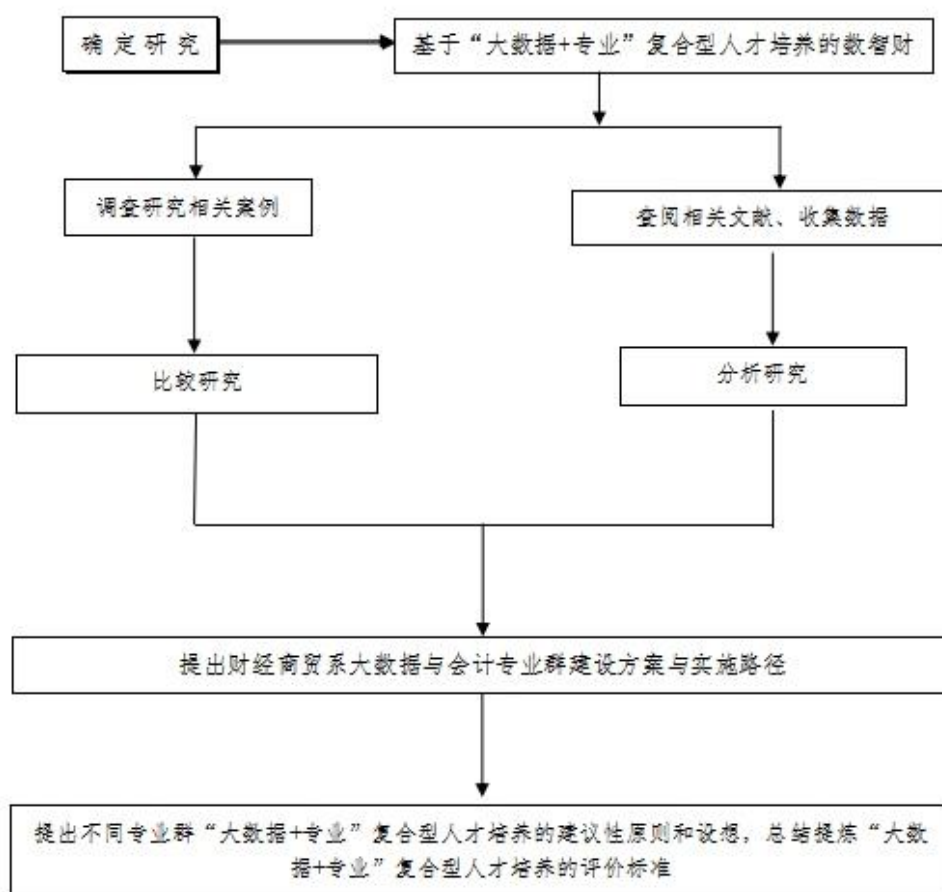


图 2-1-2 数智财商专业群建设思路

(3) 创新点

一是将“大数据”思维融入专业群人才培养体系。构建“基础共享+专业核心特色+拓展互选”专业群课程体系，校企联合调整与确定

基础、核心和拓展课程及内容，突出基础课程的职业通识性、专业课程的职业定向性、拓展课程的技能融合性，打造课岗证赛训一体的“1+X”课程体系，依托用友、京东等企业资源平台，深度融合专业群教育教学改革，将人工智能、大数据、5G、VR 技术、区块链等新一代信息技术应用于专业规划、课程设置、实习实训、教学设计、教学方法、教材开发等课程体系建设。

二是构建“二素·五商·五能”的新人才培养模式。与用友集团、京东集团等国内知名或代表性企业合作，探索构建“二素·五商·五能”的人才培养模式，培养能够解决复杂商务服务问题的人才。二素：专业素质和职业素养。五商：注重学生健康心理和健康意识，培养健商；通过情绪管理和自我激励，锻炼情商；注意美感理解和形象管理，融入美商；开展运营管理和推理能力，提升智商；加强财务意识和风险意识，强化财商。五能：设计五阶段技能提升的培养方式。

三是校企联合发力，将产教深度融合成果落到实地。与用友集团、京东集团、新道科技等多家行业龙头企业进行合作，引入丰富的企业资源及强大的师资团队，在人才培养、教材建设、课程建设、实习实训等多维度开展深度合作，提升师生的数智化能力。最终保证校企共同开发立体化教材、精品在线课程、共建教学资源库、实践教学基地等实际项目落地实施。



图 2-1-3 数智财商专业群建设校企合作签约仪式

【案例 2-1-2】加强实训室建设，促进高水平专业群内涵发展

机械工程系是学院机电一体化高水平专业群建设的重要参与部门，根据河南省高水平专业群建设要求，着力加强实训室建设，打造集教学、实训和科研于一体的综合平台，促进高水平专业群内涵发展。

2023 年，学院建成新能源汽车综合实训室，该实训室是面向新能源汽车技术、汽车检测与维修技术等专业的专项职业技能训练场所。主要用于承担《汽车结构与拆装》《汽车电子控制技术》《新能源汽车综合维修实训》《充电桩安装与维护》等课程教学，用于新能源汽车高压故障诊断及维修相关内容的教学与社会培训，还可承担新能源汽车技能大赛的培训工作。

实训室占地约 225 平方米，配备有纯电动汽车一站式教学平台，包含动力电池系统、电驱动传动系统、电动空调系统、电动转向系统、

ABS 系统等，还配备新能源整车教学台架、新能源汽车灯光电器教学台架。开设的实训项目有：高压安全防护、车辆故障检修、交流无法充电故障检修、直流无法充电故障检修、车辆不能行驶故障检修、新能源汽车通信故障检修等。

新能源汽车综合实训室的建设，是学院不断加强内涵建设，努力提升科研、师资队伍建设水平的重要一环。提高了汽车检测与维修、新能源汽车技术等专业的实践教学能力，对促进学院高水平专业群内涵发展、打造高水平科技创新平台具有重要意义。



图 2-1-4 新能源汽车综合实训室

二、师资队伍建设

建设一支结构合理、师德高尚、业务精湛、作风过硬、具有创新精神和发展意识的优秀教师队伍，是推动学院职业教育高质量发展的

重要基础。学院立足实际，多措并举，师资队伍建设工作成效显著。

（一）加强师德师风建设，坚守师德底线

学校建立健全了师德评议、师德状况调研、师德重大问题报告和师德舆情快速反应制度，健全了师德监督机制。

学院成立由党政办公室、组织人事部、宣传部、纪检监察室、教务处、科研规划处等部门组成的师德师风考核小组，每年对教师进行师德师风考核。对出现的师德失范行为，将及时依纪依法作出处理，涉及违法犯罪的，将及时移交司法机关处理。

学院将师德师风表现作为教师评优评先、职务（职称）晋级的首要条件。在同等条件下，师德师风表现突出的，在骨干教师、专业带头人和教学名师培育、教师职务（职称）晋升和岗位聘用、各类评优评先中优先考虑。对存在师德师风失范行为的教师在上述活动中施行一票否决制。

2023年，学院教师参加河南省教育厅组织的“奋进新征程，志做大先生”师德主题教育征文、演讲比赛和师德师风优秀案例评选活动，获得二等奖2项、三等奖2项。

（二）实施教师素质提高计划，提高师资队伍整体素质

为全面提高学校师资队伍的政治素质、业务素质和职业道德，加强教师的专业知识、实践教学能力和科研能力的建设，培养“双师型”教师队伍，学院全面实施教师素质提高计划，制定工作方案，鼓励并组织教师参加各级各类岗位培训和企业实践锻炼。

2022-2023 学年，学院组织教师参加国培、省培、省“双师型”教师培训、1+X 证书师资培训、思政教育专题培训、心理健康教育专题培训、教学能力提升培训、综合素质提升培训等各级各类培训以及企业实践锻炼，涉及教师 1200 人次，覆盖全院专兼职教师。学院鼓励教师参加各级各类职业资格考试或职业技能等级考试，着力提升学院教师“双师”水平。目前学院教师中“双师型”教师比例为 56.79%。2023 年，学院专业课教师参加省级“双师型”教师认定，共有 146 名教师通过认定。

【案例 2-2-1】骨干教师综合能力提升专项研修培训

为进一步加强学校师资队伍建设和加大骨干教师综合能力培养力度，切实提升教师的业务能力、综合素质，提高课程建设和教育教学改革水平。7 月 26 日—30 日，学院组织骨干教师赴武汉职业技术学院参加骨干教师综合能力提升专项研修活动。

研修理论培训环节，邀请了李洪渠、李雪、武敬、鄢烈洲、叶学文、冯加渔等众多的名师专家担任主讲，讲授了《现代职业教育背景下的教师发展建设与研究》《国家级课程思政示范课建设经验分享》《国家级精品在线开放课程建设、运营与申报》《以科研推进产教融合建设的思路与举措》《三教改革背景下新形态教材的开发与建设》等内容。课程内容丰富、形式多样、针对性强，涵盖了职教新政策和职教新动向、三教改革、师德师风教育、专业课程建设、产教融合探析、教材开发与建设等方面。



图 2-2-1 骨干教师综合能力提升专项研修培训理论学习

在实地考察交流环节，参观了武汉职业技术学院旅游与航空服务学院实训基地、电子信息工程学院工业中心和双创协同教育中心。从实习实训环境、双创教学成果等方面了解优秀职业院校办学特点。



图 2-2-2 骨干教师综合能力提升专项研修培训实地考察学习

骨干教师综合能力提升专项研修培训给教师提供了拓展新思路、

学习新方法、探讨新问题、交流新思想的平台，激发了教师改革创新热情和勇气。

（三）以赛促教，锻造师资队伍

学院鼓励教师参加各级各类教学技能竞赛，锻造师资队伍，调动教师的积极主动性和创造性，提升教育教学水平。2022-2023 学年，学院先后组织校级教学信息化比赛、教学能力大赛、课堂教学创新大赛，参赛 200 多人次，选拔赛几乎涵盖全体教师。推荐教师参加省级教学能力大赛、教学信息化比赛、课程思政教学创新大赛、课堂教学创新大赛、全国职业院校技能大赛高职组河南省选拔赛（教师组）、教育系统教学技能竞赛及其他教育教学类比赛，共获得省级一等奖 3 项、二等奖 7 项、三等奖 18 项，市级一等奖 7 项、二等奖 10 项。



图 2-2-3 教学能力大赛决赛现场

（四）骨干教师队伍建设

学院重视专业带头人、教学名师、技能大师等骨干教师队伍建设，促进教师梯队良性发展。以技能工作室、名师工作室为载体，发挥优秀骨干教师力量在技术创新、带徒传技等方面的示范引领作用，壮大技能人才队伍，促进青年教师成长。



图 2-2-4 机械工程系智能制造技能工作室

2023 年，学院 5 名教师通过河南省职业教师骨干教师培育期满考核，2 名教师通过河南省青年骨干教师培养计划期满考核。2 名教师获批成为河南省职业教育教学名师培养对象，8 名教师获批成为河南省职业教育骨干教师培养对象。

三、人才培养质量

2022 ~ 2023 学年，学院继续深化教育教学改革，积极推进校企合作，持续创新人才培养模式。“校企合作 工学交替”人才培养模

式不断深化，“三教”改革取得成效，课堂革命不断推进，学生技能水平、实践能力和就业竞争力不断提升。

（一）人才培养模式改革

人才培养是学院的核心使命，人才培养质量是办学水平的主要体现。人才培养模式改革对于提升人才培养质量、增强人才竞争力、满足社会需求、推动经济发展等方面都具有重要意义。学院高度重视人才培养模式改革创新，开展“一系一品 一专业一特色”创建活动，鼓励系部根据专业特点和区域经济发展实际，开展适合学生全面发展、独具特色的人才培养模式改革。

【案例 2-3-1】创新“二素·五商·五能”人才培养模式 培育高素质复合型商科人才

财经商贸系立足数字经济时代人才需求，打破专业壁垒，对现有专业体系进行调整升级，积极推进新文科建设背景下商科人才培养模式创新，加快推进数智财商专业群建设，加快培养紧缺人才。

1.服务河南产业发展需求，重塑商科人才培养新理念

面对数字经济时代新形势新要求，传统商科教育专业呈现出单科知识结构、数字思维和技术缺位、课堂教学与商业实践脱节、创新创业思维和实训不足的状况，已无法适应数字商业跨界融合、开放共享和智慧创新的需求，亟需把握新文科建设机遇，转变人才培养理念，重构商科人才培养模式，全面推进商科教育创新发展。

通过企业调研和职业能力分析，财经商贸系主动对标河南省数字

化转型战略和绿色低碳转型战略，适应产业发展需要，明确了“对接产业设专业、校企合作办专业、内涵发展强专业”的专业建设思路和“课证融通、工学交替、德技共育”教学模式，整合开展大数据与会计-数智财商专业群建设，创新实施“二素·五商·五能”的人才培养模式。即以提升学生“二素”（专业素质和职业素养）为核心，将“五商”（健商、情商、碳商、数商、财商）融入专业群内各专业人才培养，提炼出分学期各阶段学生需掌握的“五能”（通识能力、技术能力、专业能力、适应能力、就业能力），分五个阶段实施。第一阶段主要通过人文、科学素养等学习，培养学生的通识能力；第二阶段通过数理思维等学习，培养学生的技术能力；第三阶段依托专业技能课学习，夯实学生专业能力；第四阶段依托合作企业进行工学交替，提高学生的适应能力；第五阶段，通过岗位实习，提高学生的就业能力。同时将社会主义核心价值观、市场经济道德意识与责任感的教育融入商科人才培养全过程，培养具有正确商业价值观和商业伦理的高素质复合型商科人才。

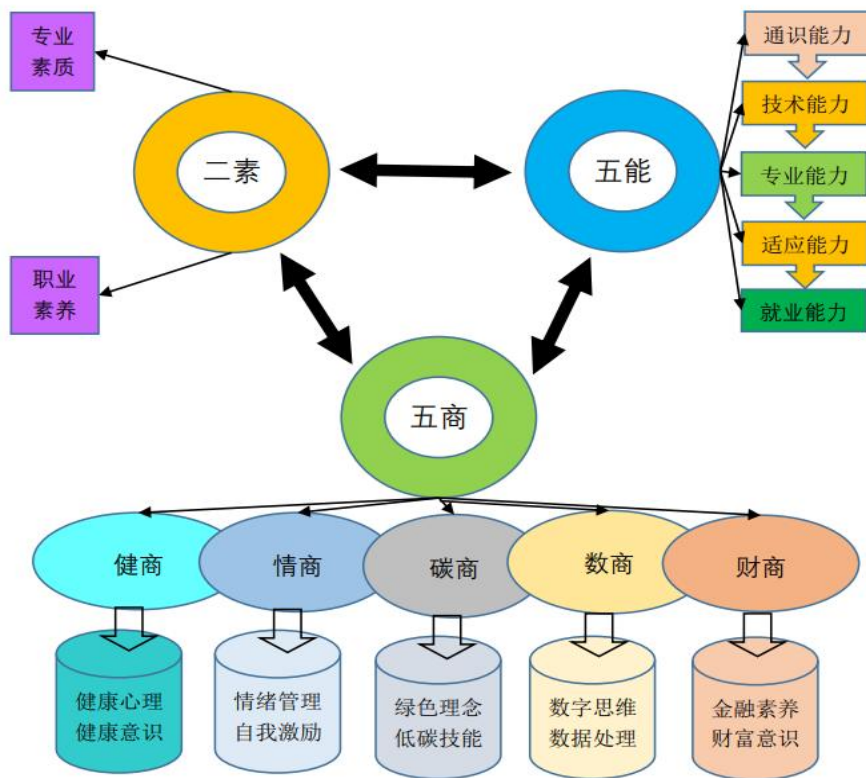


图 2-3-1 “二素·五商·五能”内涵

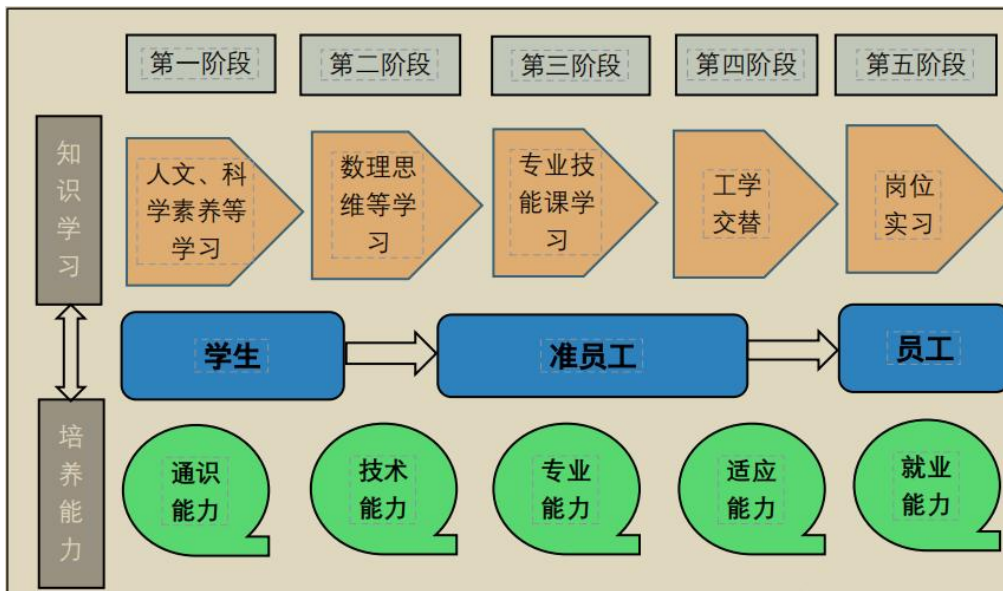


图 2-3-2 “五个阶段”人才培养过程

2. 以“三个课堂”为抓手，创新商科人才培养新模式

在人才培养过程中，将第一课堂理论教学、第二课堂课外活动与

第三课堂实践教学紧密结合、系统实施，注重学生健康心理和健康意识，培养健商；通过情绪管理和自我激励，锻炼情商；赋能绿色低碳理念和技能，融入碳商；培养数字思维和数据处理能力，提升数商；增强金融素养和财富管理意识，树立财商，全方位构建面向数字时代深度交叉融合的人才培养新模式。

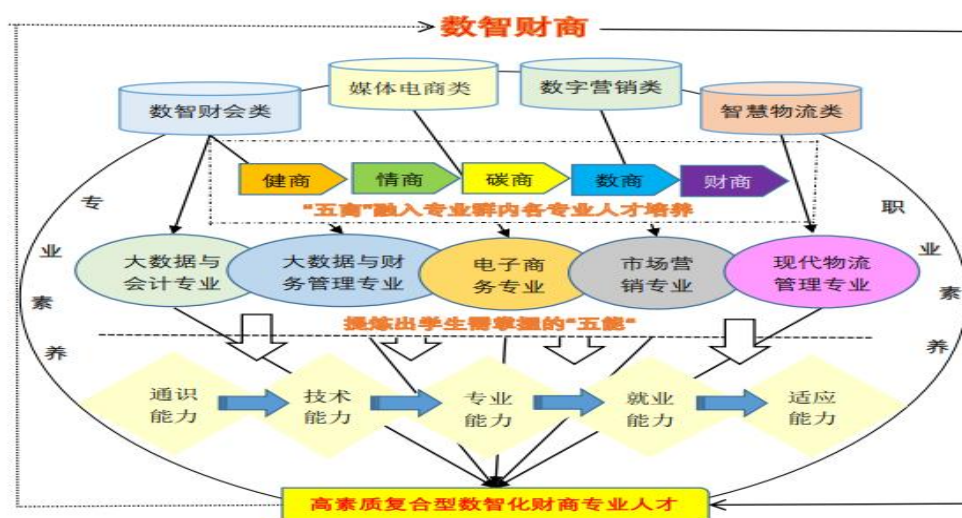


图 2-3-3 数智财商“二素·五商·五能”人才培养模式



图 2-3-4 “五商”教育融入“三个课堂”

重构专业群课程体系。按照“底层共享、中层分立、顶层可选”

的建设思路，建立“基础共享+专业核心特色+拓展分选”专业群课程体系，将通识课程和基础课作为底层共享，将专业核心课程作为中层分立，将扩展课程作为顶层可选，保障不同层次教学需求，增强课程的灵活性，形成模块化、弹性化的课程体系，来满足专业群复合型人才培养的需要。围绕“双碳”产业，聚焦低碳行业，增加碳会计、碳金融、碳交易等课程方向，将绿色低碳理念和数字技能融入专业群内各专业人才培养。建立“课岗证赛训”一体的“1+X”课程体系，实施《业财一体信息化》《网店运营推广》“1+X”证书培训。参加技能竞赛，提升师生技能水平，在2023一带一路暨金砖国家技能发展与技术创新大赛大数据分析应用与决策赛项中，以总分第2名的好成绩获得营销大数据赛道全国一等奖。

加强教学改革研究与实践。申报了教育部供需对接就业育人项目——大数据与会计数智财商专业群就业实习基地并获批立项建设。河南省教育厅职业教育教学改革项目《基于“大数据+专业”复合型人才培养的数智财商专业群建设研究与实践》项目获批23年教育厅教改项目并顺利结项，研究项目提出了产教融合背景下基于“大数据+专业”的大数据与会计数智财商专业群建设改进策略，形成了基于“大数据+专业”复合型人才培养的专业群建设方案，通过理论研究和实践探索，进一步完善“二素·五商·五能”人才培养模式改革。

3.深化政产学研融通创新，搭建新商科人才培养新机制

基于新商科理念和发展趋势，推进与政府、行业企业共生共融，积极融入地方和国家发展新格局。紧密对接周口市淮阳区政府，积极

探索“电商+”帮扶模式，大力开展电商培训，助力乡村振兴；充分利用行业优势资源，积极加入全国数智财经产教融合共同体和绿色算力产教融合共同体；与京东集团共建京东校园生产性实训中心，与新道科技股份有限公司共建大数据数智财商虚拟教研室，与河南省商务厅、电子商务协会共建电子商务现代产业学院，培养更多符合时代需求的高素质商科人才，实现多方同步提升共赢发展。

整合共享资源搭建实践平台。深化产教融合、科教融汇，实现专业优势特色互补，构建商科综合仿真实践教学实训平台，建设企业全景运营中心和数智财商实训教学基地，加强实践实训、案例教学，建立“学、练、赛、训、创”有机融合实践育人模式。依托实践基地，开展创业就业教育，建立数字经济形态下新型商科人才培养机制。帮助学生创新创业，孵化成立电商企业焦作万峰传媒有限公司，助其在校内开展直播带货和商务运营，为周口市淮阳区王店乡自产的农产品红薯粉条、花生等进行直播带货。初步形成“学校+创业孵化基地+企业”模式，有效培养了学生数字化商业环境下的创新创业精神、意识和能力。



图 2-3-5 创业学生在孵化企业进行直播带货

（二）校企合作、工学交替育人模式的实践与创新

习近平总书记在全国职业教育大会上强调“深化产教融合、校企合作，深入推进育人方式、办学模式、管理体制、保障机制改革”，为职业教育的高质量发展和职业院校开展校企“双元育人”指明了方向，提出了新的要求。

学院为了更好地满足“工学交替、岗位成长”人才培养要求，充分发挥企业育人主体作用，校企共同设计并实施人才培养全过程；探索专业+企业“多对一”或者“一对多”的多种组合形态；按照学校人才培养规律和企业人才岗位成长过程构建分段式教学；实施“学习——工作——再学习——再工作”的教学组织安排，形成特色鲜明的“双主体、多形态、分段式、工学交替”教学组织模式。基本思路是：校企双方共同制定人才培养方案，构建与企业生产周期相适应的在校

学习课程体系和企业实践课程体系，在学校期间以学校为主企业为辅，在企业期间以企业为主学校为辅，两个育人主体密切配合，实现校企“双主体”育人。校企双方围绕专业人才培养目标，联合开展“1+1+1”工学交替人才培养。一年级，在学校学习，由学校主导完成公共基础课程及专业基础课程学习，企业来校进行企业文化及培养理念宣讲，校企共同对学生进行职业规划引导；二年级，施行工学交替，在学校学习理论知识，到企业学习生产技能。也可以在企业边工作边学习，专业理论知识学习和岗位操作技能学习交替进行，同时熟悉企业环境和文化；三年级，进行企业岗位实习，工作与学习相融合。学生到企业岗位上进行岗位实习，配备学校和企业双导师，在真实的生产环境和工作实践中进行核心技能训练，进一步提升职业能力和素养。学生在实习阶段即纳入企业技能型人才成长发展体系，给予相应的技能评定、职级晋升与薪酬调整。学生毕业后双向选择，可以入职学习的企业，也可以自由选择其他企业。

2023年，学院在前期试点经验的基础上，继续开展校企合作、工学交替育人模式的探索与实践，并有序扩大实施范围。资源环境系、机械工程系、电气工程系、信息工程系、智能交通学院、中兴ICT学院、苏仁教育学院等教学部门分别于焦作市迎宾馆、河南通达电缆股份有限公司、洛阳鸿卓电子信息科技有限公司、中国中车株洲分公司、江苏图标科技有限公司、苏州市英维克科技股份有限公司、苏州赛腾精密电子股份有限公司等企业开展校企合作育人，取得显著成效。

【案例 2-3-2】“校企共育 工学交替”育人模式的探索与实践

产教融合、校企合作是职业教育的基本办学模式，这种共同育人机制是一种以产业和教学深度融合为基础，以学校和企业合作、学生理论学习和实践工作交替进行为主要形式，以提高学生职业素养和综合能力为目标的人才培养模式。校企共育的核心在于将产业和教育紧密结合，通过学校和合作企业的合作，实现资源共享、优势互补，共同推动人才培养的发展。

1. 实施背景

学院电气工程系于 2019 年设置电缆制造技术专业，着力培养电线电缆方面技术人才。在学生培养的过程中，学校逐步优化教学体系，提升培养质量，同时与河南通达电缆股份有限公司开展校企合作。自 2020 年开始，双方开始订单班培养、外聘工程师参与教学、学生岗位实习等初级合作方式。2022 年起，校企双方开始探索更深层次的合作模式，进行工学交替，校企合作双元育人。

2. 主要做法

(1) 在企业建立产教融合教学基地校企共同育人

学院在河南通达电缆股份有限公司建立了产教融合教学基地，由企业进行基本基建建设，学校进行教学设施建设。学院机电一体化技术、机械自造及其自动化技术、电线电缆制造技术等与企业相关的专业学生在二年级开始分时段、分批次到基地进行学习。学生一部分时间由专业课教师讲授专业课知识，一部分时间由企业工程技术人员指导到企业相关岗位进行专业技能实操学习。通过课堂学习和企业一线

实际操作的交替进行，学生对专业知识的理解更加深刻，对专业技能的掌握更加牢固。



图 2-3-6 理论课教学



图 2-3-7 企业工程师给学生讲授专业理论课



图 2-3-8 企业工程师在车间给学生传授实操技能



图 2-3-9 学生在企业进行实践操作

(2) 校企共建实训中心把实训室建在车间

2023 年学校和通达公司共同建成实训教学中心。该中心包含维

修电工、单片机、数控加工、钳工等教学实习实训设备，还包含倍绞机、编织机、挤塑机等企业实际生产设备。实训教学中心的教学设施在厂区专门的教学实践区域，可进行专业课程的理论+实践一体化教学；企业实际生产设备安装在厂区生产区域，由企业技术人员带领学生进行生产型实践操作。



图 2-3-10 通达实训教学中心——企业生产线



图 2-3-11 通达实训教学中心——专业教学实践场地

(3) 设立“工匠班”激励学生学习

为了调动学生的学习积极性，开阔学生视野，学校和通达公司共同成立“通达工匠班”。加入工匠班的学生，通达公司会定期对学生进行企业文化宣讲，针对电线电缆行业的技术培训，提供专项奖助学金等。

3. 创新成效

校企共育、工学交替育人，实现了将学校教学搬到企业，这种教学模式打破了单一课堂教学模式，将学生、学校、企业三者有机结合起来。可以更好地满足社会对人才的需求，提高人才培养质量和就业竞争力。同时，也可以促进学校和企业的深度融合，推动职业教育和产业发展的良性互动。

(三) 课程教学创新

课程体系的改革与建设是深化教育教学改革、加强专业内涵建设、提升教学质量的核心环节。学院各专业按照岗位实际工作任务重新组织课程，建设以职业技能培养为核心的课程体系。一是规范课程标准。各专业在行业企业专业调研、岗位职业能力分析、岗位典型工作任务分析的基础上进行课程教学内容设计，确定课程门类，理顺课程顺序，明确课程目标，规划课程内容，制订课程教学实施方案和评价体系，形成课程标准。二是优化体系结构。依据人才培养方案，参考职业技能资格标准，分析岗位知识点和技能点，对课程进行排序并不断优化，以典型工作任务为基础，提升学生职业能力和可持续发展能力。三是改革教学方法。以专业理论知识的应用为重点，以实践技

能的培养为突破点，围绕典型工作任务，以理实一体化为主要教学模式，综合运用现代多媒体技术实施教学。

学院借助超星一平三端智慧教学平台和智慧课堂教学平台，积极推动信息技术与教育教学深度融合，探索线上与线下混合式教学模式，加快课程的数字化改造，加大精品在线开放课程的建设及应用力度。学校开展了信息化教学能力培训，指导教师线上建课，推动线上教学系统更深层次使用。智慧教学平台累计建课 607 门，教师上传资源 254017 个，参与学生 23274 人次，访问量达 802.83 万次。2023 年，学院共建设 45 门校级精品在线开放课，5 门省级精品在线开放课，1 门省级一流核心课程和 4 门国家级规划教材。

依托超星一平三端智慧教学平台和智慧课堂教学平台，探索实践了线下传统教学模式+线上云课堂的混合教学模式，使学生成为课堂的主角，充分利用学习平台和小组互动教学模式，激发学习兴趣，提高学生的学习积极性，提升学习效果。



图 2-3-12 “基于超星教学平台的混合式教学创新” 专题培训

【案例 2-3-3】线上线下、虚实结合的多元化教学模式应用探索

土木工程系教学团队通过不断探索与实践，对建筑类专业课程提出了行之有效的教学方法及手段，借助校内智慧课堂平台、三好建筑施工虚拟仿真实训教学平台，利用项目式教学、信息化手段、虚拟仿真软件、AR 技术等手段，采用“线上线下、虚实结合”的教学模式以达到提高课程学习效果的目的

1. “线上线下、虚实结合”教学模式的设计

在专业课程教学中引入管理学通用模型 PDCA 循环。将课程的教学分为 4 个过程：教学准备（Plan）、教学实施（Do）、教学检查（Check）和教学反思（Action）。在教学准备阶段，教师设计教学内容，将课程内容碎片化，并将相应的教学视频、PPT、讲义、动画等内容上传至校内智慧课堂学习平台。同时在平台上发布主题讨论、在线测试、作业任务等内容。教学实施过程是教学的主要阶段，分为课前、课中、课后 3 个环节。课前教师通过智慧平台发布微课、搜集资料、查阅规范、课前测试等学习任务，学生通过智慧课堂平台完成课前任务；课中教师组织学生在建筑工艺展示实训基地观察实体构造、完成虚拟仿真实训任务，然后利用建筑工种实训室完成动手实操，做到虚实结合；课后利用业余时间通过智慧课堂平台进行答疑和检查。教学检查是对学生的学习过程进行检查和反馈，以过程为导向，鼓励学生积极参与课程学习。教学反思是对教学过程中出现的问题进行及时调整，对薄弱的环节重点设计，进一步优化实践教学过程。教学反思后又重新进入教学准备阶段，形成 PDCA 循环。

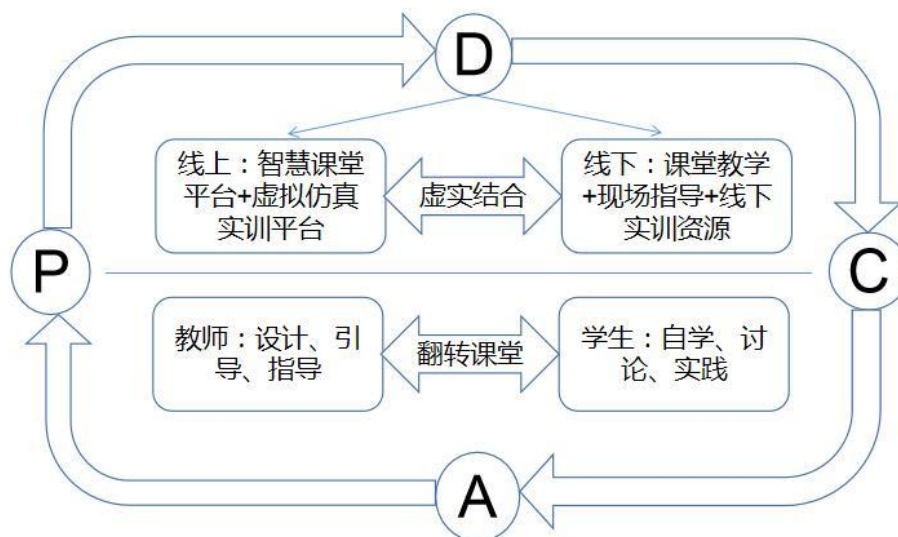


图 2-3-13 PDCA 教学模式设计图

2. “线上线下、虚实结合”教学模式的实现

(1) 线上线下混合式教学

将课程内容设计整理，碎片化后制作成相应的视频、PPT 及文档，并上传至智慧课堂平台。学生的学习活动均占相应的权重，包括签到、观看视频文档、主题讨论、课堂互动、作业、测试等。

(2) 虚实结合的实训教学

为激发学生的学习兴趣，提高线下教学的效率，采用从实到虚，再从虚到实的衔接。

第一个“实”指建筑工艺展示实体模型的直观学习。模型按 1:1 建造，集砖混结构、框架结构、剪力墙结构、框剪结构、钢结构、木结构六种结构形式，基坑支护、主体工程、装修工程、防水工程、给排水工程、电气工程等九个部分 200 余个节点的典型知识为一体，按结构受力体系与展示体系建设，用层层剖断的方式显露内部构造。学生通过现场观摩、实测实量、施工放线等方式掌握节点构造、工艺等

知识与技能，解决工程认知的问题。



图 2-3-14 建筑工艺展示实体模型现场图

第二个“虚”指建筑施工虚拟仿真实训平台的虚拟仿真。建筑工艺展示实体模型的每个节点生成有对应的二维码与节点标牌结合在一起，学生使用移动端虚拟仿真实训平台扫码即可获得学习资料。从学习任务、教学资源、工艺实训及实训考核四个方面帮助学生学习。其中学习任务栏会详细列明该节点的学习目标，帮助学生掌握学习重点；教学资源栏提供了案例施工图纸、施工方案、作业指导书、现场图片及施工动画等资源，帮助学生进行理论知识学习；工艺实训栏提供相应节点施工的人材机简介、材料库、机械库、资料库及附有操作提示的仿真实训，其中仿真实训模拟了施工过程，创建了逼真的施工环境，学生如身临其境，在学习了理论知识后，通过软件操作进行复习，巩固了学习成果，提高了学习效率；实训考核栏分理论测试与实训操作两部分来对学生学习情况进行全面测试，帮助师生更好检查教

学过程中出现的问题，使教师的教和学生的学更有针对性。



图 2-3-15 三好建筑施工虚拟仿真实训平台

第三个“实”指建筑工种训练厂房的动手实操。建筑工种训练厂房包含有钢筋工、架子工、抹灰工、砌筑工等工种的实操资源，为真正提升学生的岗位职业能力，在学生施工工艺虚拟仿真后适时开展动手实操。比如学完钢筋工程后，可与钢筋工种训练相结合，形成相应实操项目，要求学生模拟施工员、质量员、技术工人等岗位，共同完成图纸识图、钢筋下料、测量放线、构件组装、质检等任务。



图 2-3-16 建筑工种训练厂房

3. 信息化教学结合过程化考核

对建筑类专业课程考核采取虚拟仿真结合过程化考核的新模式，激发学生的主观能动性。将考核分为虚拟仿真考核与过程化考核两部分，虚拟仿真考核指学生运用所学的理论知识完成虚拟仿真实训操作，由软件自动评分（满分 100），按 50% 的权重计入学生学期总成绩（50 分）；过程化考核是对学生学习情况的综合考量（满分 100），具体包括出勤及课堂回答问题（20 分）、按时准确完成教学测验及作业（20 分）以及期末理论考试（60 分），按 50% 的权重计入学生学期总成绩（50 分），这种理实相结合的考核形式能够给学生更多的空间和时间去自主学习，从而提高学习效果。

（四）教育评价改革

为持续深化教育评价改革工作，全面推动《深化新时代教育评价改革总体方案》（中发〔2020〕19号）和河南省《深化新时代教育评价改革实施方案》（豫发〔2022〕13号），学院明确改革工作的落脚点，采用“重点突破、逐步推进”的方式，不断优化办学体制机制，形成完善的评价制度体系。注重分类评价，重视跟踪改进，构建富有学院特色的教育评价机制，以教育评价创新引领学校高质量发展。学生评价是教育评价中的重要一环，是教育评价改革的重要抓手，对提高人才培养质量意义重大。

【案例 2-3-4】基于提升学生实践操作能力的课程过程化考核评价

——以《控制测量》课程为例

资源环境系针对学生基础知识的掌握程度以及技术技能人才的培养目标定位，对学生的学业考核评价施行以注重提升学生实践操作能力为目的的课程过程化考核评价。过程化考核理论依据来源于形成性评价，形成性评价是指“对学生的学习过程进行的评价，旨在确认学生的潜力，改进和开展学生的学习”。这种评价方式的任务是“对学生日常学习过程中的表现、所取得的成绩以及所反映出的情感、态度、策略等方面的开展做出综合评价”，目的是反映学生的知识和技能的学习状况。

1.课程过程化考核的优点

在课程结束后对学生课程考核，来了解学生学业完成情况。传统的考核方法通常是笔试，教师结合教学内容，拟制试卷，试卷内

容包括专业理论知识、项目实操过程论述、内业平差计算以及对某一项工作的认识等方面，并通过单一的闭卷考试形式评价学生的学业状况，这是终结性评价。终结性评价方式的目的是检查学生对所学知识的掌握情况，全面考查学生记忆及理解的程度。这种评价方式无法适时监控学生的学习过程。评价结束，课程学习终止，因此评价对学生的学习过程缺乏引导和促进作用，因而难以实现人才培养目标。这种评价方法已经完全不适应职业院校实践性很强的专业课程。

针对学生基础知识的掌握程度以及技术技能人才的培养目标定位，对学生的学业考核评价应更加注重以提升学生实践操作能力为目的的课程过程化考核评价。过程化考核理论依据来源于形成性评价，形成性评价是指“对学生的学习过程进行的评价，旨在确认学生的潜力，改进和开展学生的学习”。这种评价方式的任务是“对学生日常学习过程中的表现、所取得的成绩以及所反映出的情感、态度、策略等方面的开展做出综合评价”，目的是反映学生的知识和技能的学习状况。

课程过程化考核可以鼓励学生学习，帮助学生有效调控自己的学习过程，使学生获得成就感，增强自信心，培养合作精神。在教学实践中，形成性评价不单纯从评价者的需要出发，更注重从被评价者的需要出发，重视学习的过程，重视学生在学习中的体验；强调人与人之间的相互作用，强调评价中多种因素的交互作用，重视师生交流。在形成性评价中，老师的职责是确定任务、收集资料、与学生共同讨论、在讨论中渗透教师的指导作用，与学生共同评价。过程性评价相

较于终结性评价具有不可比拟的优越性。

2.课程过程化考核内容——以《控制测量》课程为例

(1) 控制测量理论知识的学习与掌握

了解控制测量的基本概念、控制测量的作用及任务；了解水平控制网和高程控制网的布设原则和方案；了解高程控制网技术设计的内容和步骤；掌握影响测角精度的误差来源及其影响规律、减弱或消除误差影响的有效措施；掌握影响精密水准测量的误差来源；减弱或消除误差影响的有效措施。

(2) 方向观测法及测站平差

能够用方向观测法进行方向观测、记录和计算；能够进行测站平差与精度评定。

(3) 精密导线测量

选点埋石；边长测量；角度测量；三联架法导线测量。

(4) 精密水准测量

掌握精密水准观测中的一般规定；掌握二等水准测量的观测方法、操作步骤。

(5) 三角高程测量

能够掌握三角高程测量外业操作方法和技能。

(6) GNSS 控制测量

能够进行 GNSS 控制测量外业观测；能够进行 GNSS 数据处理。

3.课程过程化考核方案

(1) 考核目的

本课程过程化考核旨在通过一系列科学可行的考核方式，评估学生在学习过程中的综合能力和技能水平，并激发学生的学习积极性、培养自主学习意识和团队合作精神，从而推动教育教学改革和质量提升。

（2）考核体系

本课程过程化考核体系分为考核环节和考核方式两个部分，考核环节包括日常表现评价、实践考核、期末考核等三个部分；考核方式包括小组评价、教师评价、测试评价等三个方式。

（3）考核环节

①日常表现评价

日常表现评价是全程考核的重要环节之一，是对学生平时的学习态度、课堂表现、作业完成情况、团队合作等方面进行综合评估。

②实践考核

实践考核是对学生在实践环节中的综合能力和技能进行考核的重要手段。具体评估指标包括：

技能掌握：学生在实践环节中是否掌握实践技巧、关注实践安全、技能操作熟练度等；

组织能力：学生在实践环节中组织能力如何、协作品质如何、实践效果如何等。



图 2-3-17 《控制测量》课程实践考核

③ 期末考核

期末考核是本课程过程化考核体系的最后一环节。期末考核形式可以包括实战演练、大作业等形式，具体评估指标包括学习内容、技能熟练度、实践经验、知识应用程度等。

4. 考核方式

为确保考核公正、科学、合理，在课程过程化考核中选择不同的考核方式，以全面、多角度、多层次的视角评估学生的学习表现和重要能力。具体考核方式包括：

(1) 小组评价

小组评价是在小组合作学习中实施的一种学习评价体系。学生在小组学习过程中互相协作，相互配合，进行小组任务。通过小组评价，学生可以更好地认识自己在小组中的角色，加强团队合作意识，学会倾听别人的想法和意见。

（2）教师评价

教师可以通过课堂教学、实践项目、实验、阶段测试等多方面对学生的学习和能力进行全面评估。教师评价也是课堂教学和课后辅导的重要手段。

（3）测试评价

测试评价是一种标准化测试体系，学生可以通过在固定时间和场地进行统一测验方式来检验学习效果和能力成绩。测试形式可以包括笔试和综合实践等方式，主要用于检验学生对知识掌握和能力提升的情况。

5. 考核权重

针对上述考核环节和考核方式，将各项考核环节权重进行合理分配，以保障考核公平公正。具体考核权重分配如下：

(1) 日常表现评价：占比 40%

(2) 实践考核：占比 50%

(3) 期末考核：占比 10%

以上考核权重可以根据教学需求进行适当变更。

6. 反馈和改进

学生在课程中的表现，教师应及时进行及时评价和反馈，积极关注学生的学习情况。同时，也应注重教学方式和方法的改进，及时回应学生对课程中问题或反馈，并加以调整和完善，以促进教育教学和评价体系的不断提高。

2023 年，“基于提升学生实践操作能力的课程过程化考核评价

——以《控制测量》课程为例”被评为河南省教育评价改革优秀案例。

【案例 2-3-5】借力“超星学习通”平台 为技能教学过程性考核插上翅膀

信息工程系教师借力“超星学习通”平台，将过程性考核融入整个教学动态过程，有效实现了专业技能课程考核方式的多主体参与和互动，构建了线上线下相结合的动态式全过程的考核模式。

“超星学习通”平台涵盖移动化信息交互、智能化数据处理以及电子化资源管理，革新了传统教学课堂中长期存在的局限性，丰富课堂教学资源及手段，增强教学过程中的互动性，提高了教学效率。

借力“超星学习通”平台，学院教师开始尝试在专业技能课程教学中全面使用过程性考核，受到了学生的积极响应，学生的学习积极性和主动性有了显著提高，教师也能从学生反馈的学习情况中更清楚地了解学生的学习进度以及学习效果，从而在课程讲授中进一步改错纠偏，帮助学生掌握知识技能。

过程性考核要关注学生学习的各个环节并进行及时性考核，所以在教学的各个环节均需要安排合理的考核内容，以《Maya 建模与材质》课程为例，介绍在课前、课中、课后如何依托“超星学习通”开展过程性考核。

表 2-3-1 基于“超星学习通”的过程性考核方案示例

项目	“发光的小球”案例制作	考核活动	评分方式
课前考核	1. 观看“发光的小球”案例制作视频	资源浏览	自动评分 1 分

	2. 观看“灯光和渲染” ppt	资源浏览	自动评分 1 分
	1. 课堂签到	签到	自动评分 1 分
	2. 抢答“为什么小球会发光”	抢答	自动评分 1 分
课中考核	3. 小组讨论“可以为小球添加哪些灯光”	主题讨论	教师评分 2 分
	4. “灯光与渲染”随堂测试	随堂测试	自动评分 5 分
课后考核	上传案例完成作品	作业	教师评分 10 分

1. 课前发布预习学习任务，通过数据得到学生课前考核分值

上课前，针对本节课的内容提出或制作一些能够激发学生学习兴趣的问题或图片等，并将项目相关的课件、素材、教学视频、相关知识链接等内容上传到超星学习平台，设置学习要求和学习时限，让学生在课前完成课前预习。

学生通过登录超星学习通实名账号进行学习，平台对学生学习进度进行记录和统计，通过教师账号可以查看学生登录时间、访问次数、学习时长等信息，能够及时了解学生学习情况，并进行督促指导。学生除了可以提前学习课堂内容，还可以针对学习内容与教师在线互动交流。

通过超星学习通或学银在线后台了解学生学习情况，并将学生预习学习情况纳入过程性考核体系，作为学生平时成绩的一部分。



图 2-3-18 课前预习资料学生学习情况统计示例

2. 课中借助多样化课堂互动，考核学生技能学习效果

超星学习通提供了丰富的线上线下互动方式，如线上签到、投票、选人、抢答、讨论、随堂练习、问卷调查、分组任务等，不仅丰富了课堂教学环境，也极大地调动了学生的学习积极性。这些活动可以在课前进行设计和添加，在课程教学中，直接发布任务即可，学生收到任务后可及时参与，学习成果也可以及时呈现在学习平台中。

结合学生的线上线下参与情况，对学生的学习效果给出客观准确的评价，有效地实现了“线上”与“线下”考核的融合，打破了在传统过程性考核中教师和学生二元对立的考核模式，为师生主体间交往提供了良好的空间和平台。

统计 > 学习活动 返回

动漫19-2班

签到 | 投票 | 选人 | 抢答 | 评分 | 随堂练习 | 问卷 | 分组任务 | 直播

共发放 47 次 导出报告

学生总人数 (41)

姓名	学号/工号	院系	专业	行政班级	签到次数	操作
韩柯羽	408019087	信息工程系	动漫	动漫19-2	47	查看
杨延博	408019082	信息工程系	动漫	动漫19-2	47	查看
周世文	408019004	信息工程系	动漫	动漫19-2	46	查看
黄昆磊	408019069	信息工程系	动漫	动漫19-2	47	查看
张琼浩	408019046	信息工程系	动漫	动漫19-2	43	查看
张国强	408019091	信息工程系	动漫	动漫19-2	46	查看
王法运	408019123	信息工程系	动漫	动漫19-2	44	查看
程方欣	408019044	信息工程系	动漫	动漫19-2	46	查看
张树梁	408019047	信息工程系	动漫	动漫19-2	47	查看
赵家辉	408019052	信息工程系	动漫	动漫19-2	46	查看

图 2-3-19 学生签到情况统计示例

借助于“超星学习通”强大的数据分析和统计能力，学生的课中表现不再需要教师分门别类进行记录，平台会根据任务发布要求和学生完成情况进行自动打分并记录，并能对学生的课中考核情况进行数据分析，得出学生任务参与度及学习效果，使过程性考核数据更加准确、便捷。

表 2-3-2 课中过程性考核方案计算示例

学生 示例	签 到	投票	选人	抢答	主题 讨论	随堂 练习	问卷 调查	分组 任务	资源 浏览	百分 制得 分
	10%	5%	10%	10%	10%	20%	5%	10%	20%	100%
韩柯羽	10	4.5	8	7	8	18	5	9	20	89.5
杨延博	10	4.8	6	5	7	16	5	8	20	81.8
周世文	9.8	4	8	0	6	15	5	9	20	76.8
黄昆磊	10	4.5	9	8	6	19	5	7	20	88.5

3. 课后布置测试作业，掌握学生学习效果

学生在完成课程学习后可以通过“超星学习通”在线测试了解学习效果，超星学习通平台可以设计填空、选择、判断简答等多种试题形式，对于客观题可以直接设置试题答案，学生答题后提交试题可以直接得到试题答案，及时了解个人成绩。对于主观题可由学生提交作业后教师进行批改，并可书写评语。学生在教师批改后可以看到个人作业成绩，教师也可通过“超星学习通”的统计功能将学生作业成绩计入学生平时成绩，作为学生过程性考核的一部分。

还可以根据学生在教学环节的学习情况和随堂检测题的作答情况，提供拓展作业和补充材料，帮助学生进行复习巩固，更好地掌握知识。学生根据自己的学习情况和实际需求，选择性地查看教师在超星学习通平台提供的拓展案例、课中的 PPT 课件和课外兴趣拓展资源；在线反馈资源和提问，获取自己想要的学习资源；在线分享学习资源，如学习经验、优质习题、解题思路、拓展资源储备等。这些拓展资源的学习也将记录到学生学习成绩中，从而丰富过程性考核内容。



图 2-3-20 “超星学习通”发布作业统计



图 2-3-21 学生作业分数统计示例

为了了解学生对使用“超星学习通”进行过程性考核的体验感受，学期末，对学生进行了问卷调查，从反馈的结果来看，使用“超星学习通”进行过程性考核在目前教学环境下学生接纳度较高，能够灵活、及时地了解学生的学习情况，也可以促进教师、学生改变过去传统的教学方式、学习方式，提高课程参与度、课程互动性，提高学生对课程的学习兴趣。

表 2-3-3 智慧课堂积分计入平时成绩学生问卷调查结果

题目	选项	百分比/%
你认为期末考核中应该 该有平时成绩吗？	应该有	79
	不应该有	5
	不确定	16
你喜欢课程中以超星 学习通学习积分作为 平时成绩这样的考核 方式吗？	喜欢	70
	不喜欢	12
	不确定	18

以超星学习通学习积分作为平时成绩，你认为有什么好处？ (多选题)	课程参与度提高	88
	成绩更加公平	65
	课程互动性增强	72
	公开显示成绩动态，更透明	69
	课程学习兴趣增加	77
	学习注意力更加集中	60
	其他	8
以超星学习通学习积分作为平时成绩，你认为有什么弊端？ (多选题)	学习任务负担较重	23
	课堂玩手机的时间变多	18
	考核过于灵活	27
	容易遗漏分数	17
	不容易获得好成绩	11
	要花精力关注平时成绩	32
	其他	6

教学实践证明，借助“超星学习通”平台将过程性考核融入整个教学动态过程，为过程性考核提供了前所未有的技术与便捷，有效实现了专业技能课程考核方式的多主体参与和互动，并构建了线上线下相结合的动态式全过程的考核模式，实现专业技能课过程性考核评价体系更加便捷、精准、高效。

(五) 全面实施素质教育

学院坚持以人为本，全面实施素质教育，面向全体学生、促进学生全面发展，着力提高学生服务国家服务人民的社会责任感、勇于探索的创新精神和善于解决问题的实践能力。

学院严格按照教育部《关于职业院校专业人才培养方案制订与实

施工作的指导意见》的要求，在教育教学中，落实立德树人根本任务，构建德智体美劳全面发展的人才培养体系。积极培育和践行社会主义核心价值观，传授基础知识与培养专业能力并重，强化学生职业素养养成和专业技术积累，将专业精神、职业精神和工匠精神融入人才培养全过程。在课程设置上，坚持育人为本，促进学生全面发展。严格按照国家有关规定开齐开足公共基础课程，将思想政治理论课、体育、军事课、心理健康教育等课程列为公共基础必修课程，并将马克思主义理论类课程、党史国史、中华优秀传统文化、职业发展与就业指导、创新创业教育、生态文明教育、信息技术、语文、数学、外语、健康教育、美育课程、职业素养等列为必修课或限定选修课。

【案例 2-3-6】迎评促建提高美育质量

学院严格落实中共中央办公厅、国务院办公厅《关于全面加强和改进新时代美育工作的意见》《教育部关于切实加强新时代高等学校美育工作的意见》和《高等学校公共艺术课程指导纲要》文件精神，高度重视艺术教育在全校师生中的普及开展，将公共艺术教育工作列入学校重要议事日程，统筹推进公共艺术课程教学、艺术实践活动及校园文化环境建设等工作。加大对学生艺术教育工作的指导，改进开展学生艺术教育的方式和方法，对公共艺术教师的职称评定、工资福利、教学工作量的计算方法等与其他学科教师同等对待，鼓励公共艺术教师积极进行职称评定和专业技能提升。针对公共艺术教学工作的特点，利用课余兴趣小组、第二课堂等形式开展艺术实践指导活动。

坚持规范公共艺术教育教学的管理工作，将公共艺术课程纳入人才培养方案制定指导大纲中，将艺术类选修课程 2 学分作为学生毕业的必需条件。在开设《音乐鉴赏》《影视鉴赏》《书法鉴赏》《舞蹈鉴赏》四门公共艺术课程的基础上，增设《中西方音乐史》和《艺术导论》两门公共艺术课程。

2023 年 4 月，学院通过了河南省第六轮公共艺术教育工作现场评估，获得良好等次，学院的公共艺术教育工作获得了评估专家的肯定。本次评估工作，既是对过去五年学院公共艺术教育工作的一次总结，也是对未来学院公共艺术教育工作的指导。将为今后学院公共艺术教育教学的快速发展进一步指明方向，也必将指导学院全面加强艺术教育教学活动设施建设，深化公共艺术课程教育教学改革，不断提高艺术教育教学质量。

第三部分 产教融合 校企合作

学院以高质量就业为导向，走实产教融合、校企合作之路，在教育强国建设中打造特色品牌。围绕河南省产业链，积极推进产教融合、校企“双元”育人，与企业开展深度合作，在校内成立了智能交通学院、中兴 ICT 学院、苏仁教育学院实现引企入校；在河南通达电缆股份有限公司、洛阳鸿卓电子信息科技有限公司、中国兵器集团河南平原光电有限公司、英维克、赛腾股份等企业成立企业学院、工匠班、产教融合基地，联合开展人才培养，探索开展“工学交替”人才培养模式创新，培养学生的政治认同、职业素养、工匠精神及专业技能。

一、产教融合、校企合作育人基本思路

校企双方围绕把企业人力资源建设延伸到全日制人才培养过程，在信息技术、机电一体化、智能制造、自动化、汽车制造、电子商务等专业领域，联合开展“1+1+1”工学交替人才培养模式改革。即：

大学一年级，在学校学习，学校为主、企业为辅。由学校主导完成公共基础课程及专业基础课程学习，企业来校进行企业文化及培养理念宣讲，校企共同对学生进行职业规划引导。

大学二年级，在企业学习，企业为主、学校为辅。根据企业需求，到校选拔学生，然后送到企业所在地政府实训中心、企业的培训中心、车间学习。学生在企业边工作边学习专业理论知识和系统训练岗位操作技能，熟悉企业环境和文化。

大学三年级，企业岗位实习，工作与学习相融合。学生到企业岗

位上顶岗实习，配备双导师，即学校导师和企业师傅，让学生在真实的生产环境和工作实践中进行核心技能训练，进一步提升职业能力和素养。学生在实习阶段即纳入企业技能型人才成长发展体系进行管理，给予相应的技能评定、职级晋升与薪酬调整。学生毕业后双向选择，可以入职学习的企业，也可以自由选择其他企业。

二、工学交替人才培养模式改革

1.项目实战模式

学院与洛阳鸿卓电子信息科技有限公司合作，以企业生产性项目引领教学，把项目植入到教学过程中，聘请企业工程师给学生上课，带领学生做项目，学生通过参与生产性项目进行实战训练，巩固理论知识、提升专业技能，让学生提前熟悉其将来的就业岗位、环境及工作过程，目前，信息工程系有 300 余名学生在企业进行学习和实践。



图 3-2-1 院党委委员魏道清到洛阳鸿卓电子信息技术有限公司调研

“项目教学”实施情况

2.企业学院模式

河南通达电缆股份有限公司在企业投资近 3000 万元，学院投资 1000 余万元，共建了能满足 1200 学生开展工学交替和生产性实训基地，在企业共建通达学院，把学生安排到相应的岗位上进行工学交替，培养学生专业技能和岗位意识，同时让学生了解企业文化，提升职业素养。目前有 900 余名学生，在企业学院开展学习和实践。

3.共建产教融合基地模式

2023 年，学院全面推进和完善工学交替人才培养模式，在苏州市吴中区人社局的大力支持下，在英维克、赛腾股份共建产教融合基地，结合企业的生产需求采用“旺工淡学”的方式开展工学交替，目前学院有 150 余名学生在企业进行学习和实践。

在芜湖市经开区管委会的统筹协调下，政府提供场地资源，学院在芜湖建成了产教融合基地，学校先将教师和学生送到基地开展理论教学，企业根据需要到基地选拔学生到企业边工作边学习技能，目前有学院 400 余名学生在芜湖基地开展工学交替。



图 3-2-2 学生在苏州赛腾精密电子股份有限公司进行工学交替



图 3-2-3 学院召开工学交替人才培养模式改革学术报告会

4.企业“工匠班”模式

(1) 通达工匠班。学院和河南通达电缆股份有限公司开展合作，共同选拔了 100 名专业匹配学生成立了“通达工匠班”，采用双导师制培养，学校老师讲授基础课程，企业工匠、大师、高水平技术人员

担任师傅现场教授专业理论课和实践技能，有针对性地培养行业、企业需要的专业技能人才。

(2) 平光工匠班。学校与中国兵器集团河南平原光电有限公司，共同成立了“平光工匠班”，由兵器集团首席技能大师、二十大代表、全国人大代表梁兵担任企业导师进行技能培养。

第四部分 学生发展

一、党建引领

学院认真贯彻党中央和省委关于加强高校党建工作的具体要求，强化政治引领，不断探索学院各系部党建和业务工作融合与促进之路，结合学院工作实际，将党建优势转化为学院发展的优势，不断推动学院办学水平再上新台阶。各系（部）、二级学院积极响应学院号召，组织学生参加党务工作，取得成效。

（一）深化理论武装，凝心铸魂筑牢根本

坚持把党史学习教育、学习贯彻习近平新时代中国特色社会主义思想 and 党的二十大精神作为理论武装工作的主线。坚持以保持党的先进性，加强党性教育，时刻牢记党的宗旨，思想上、认识上始终与党中央保持一致为教育思路，紧紧围绕院党委的工作部署，着眼于武装头脑、指导实践、推动工作。坚持理论学习的系统性和科学性，积极营造“在工作中学习、在学习中工作”的良好氛围，增强广大党员学习的自觉性；坚持理论学习的时效性，组织专题讲座和报告会，邀请专家学者或者领导干部讲解党的方针政策和重大决策的核心内容和重要意义，激励和鞭策教师坚守教育初心、牢记教育使命。通过开展“形势与政策教育课”、充分利用“青年大学习”和“学习强国”平台，督促全校师生深入学习习近平新时代中国特色社会主义思想，坚持用党的基本理论武装头脑，指导实践。

(11月27日)

1. 第20期青年大学习学习率通报

二零二三年青年大学习第20期

排名	系部	学习人数	总人数	学习比例
1	体育部	626	695	90%
2	苏仁教育学院	1002	1178	85%
3	智能交通学院	1629	2022	81%
4	电气工程系	1529	2018	76%
5	资源环境系	750	1120	67%
6	信息工程系	1793	2712	66%
7	机械工程系	941	1476	64%
8	财经商贸系	1172	1909	61%
9	ICT学院	802	1392	58%
10	土木工程系	1070	1897	56%

2. 智慧团建“团员和青年主题教育4”学习录入

团员和青年主题教育第四专题：“挺膺担当”专题已经开放学习，请指导各团支部于本周四下班前及时开展学习并完成录入。

3. “升学衔接”率处理

图 4-1-1 学院青年大学习



图 4-1-2 院党委书记张树岭给党员师生上党课

(二) 加强意识形态教育，筑牢思想防线

加强教师思想政治教育、师德师风建设和课堂教育教学管理；加强学生思想政治教育及第二课堂活动的引导和管理，有效防范和抵制校园宗教活动和邪教迷信活动；加强网络意识形态安全管理和系部各种宣传阵地管理。巩固“不忘初心 牢记使命”主题教育、党史学习教育成果，推动建立两个教育持久有效开展的长效机制，以实际行动践行“四个意识”，落实“两个维护”，进一步筑牢思想防线，落实“为谁培养人、培养什么样的人、怎样培养人”主体责任。



图 4-1-3 资源环境系党总支组织开展主题教育集中学习

（三）加强基层党建工作，严格党的组织生活

贯彻“坚持标准，保证质量，改善结构，慎重发展”的方针，加强对入党积极分子的教育、培养和考察工作，通过谈心、指导学习，加强对考察对象入党前的理想、信念、价值观、人生观的教育，全面关心入党积极分子的思想、工作和生活，及时与他们交流沟通，引导

他们将加入党组织作为政治生命中追求的目标，不断学习，严格要求自己。确保“三会一课”制度落实到位、取得实效，支部把“三会一课”制度执行情况纳入各党总支建设的重要内容，党员必须遵循党章党规，严格遵守党的组织生活制度，严格规范党内组织生活，提高质量，创新形式，提升党建层次和水平，推进党建工作规范化、科学化，加强基层党支部标准化规范化建设。



图 4-1-4 土木工程系政治理论学习

（四）深入贯彻党的二十大精神，助推学院工作高质量发展

为深入学习贯彻党的二十大精神，进一步推动习近平新时代中国特色社会主义思想主题教育和党史学习教育常态长效开展，学院各系部党总支组织党员、团员、青马学员赴红色教育基地开展实践研学活动，组织开展党史知识竞赛，重走长征路等红色活动、主题党日志愿服务活动，开展主题班会和团日活动，志愿服务活动，让学生们深入了解党的二十大精神、习近平新时代中国特色社会主义思想的内涵和实践

意义。不断激发活力，提高凝聚力、战斗力和创造力。



图 4-1-5 学院各项党建活动



图 4-1-6 “学雷锋活动月”系列主题教育和志愿服务活动

二、立德树人

（一）思政教育育人

学院高度重视大学生思想政治教育工作，始终坚持用马克思主义理论特别是马克思主义中国化的最新理论成果武装学生。坚持加强以习近平新时代中国特色社会主义思想为核心内容的思政课课程群建设。

学院思想政治理论课教学研究部在保持思政课必修课程设置相对稳定基础上，结合高职学生特点开设《党史教育》选择性必修课，全面开设“习近平新时代中国特色社会主义思想概论”课，深入推进党的创新理论进教材、进课堂、进头脑。

1.学习贯彻党的二十大精神。学院成立党的二十大精神宣讲团，开展党的二十大精神教育培训宣讲会，宣讲团成员分别从《走好中国式现代化之路》《新时代伟大十年的变革》《聚焦高质量 建功新时代新征程》等专题对党的二十大精神进行了深入细致的解读。学习宣传贯彻党的二十大精神是当前和今后一个时期全党全国的首要政治任务，对于落实立德树人根本任务关键课程的高校思政课来说，更是一项紧迫而又极其重要的工作。



图 4-2-1 二十大精神教育培训宣讲会

2.校领导讲授开学思政第一课。为深入贯彻落实习近平总书记在 学校思想政治理论课教师座谈会上的重要讲话精神，切实做好学生理想信念教育和价值观引领，扣好大学生人生“第一粒扣子”，引导学生树立远大理想，强化使命担当，厚植家国情怀，学院党委书记和院长每学期讲授开学思政第一课。勉励学生坚定理想信念，学习文化知识，掌握专业技能，遵守校规校纪，参加集体活动，保持身心健康，要做伟大时代的弄潮儿，一是有理想，和国家一起成长；二是敢担当，和祖国同呼吸共命运；三是肯奋斗，让青春绽放光彩。



图 4-2-2 院党委书记张树岭为师生讲授开学思政第一课

3.加强理想信念教育。理想信念教育是思政课教学的重要内容，为进一步加强对学生理想信念教育，对理想信念教育活动做了精心的安排，指出理想信念教育就是引导师生树立中国特色社会主义共同理想，自觉把个人理想融入到中华民族的共同奋斗目标中，为实现国家富强、民族复兴、人民幸福贡献力量。学生通过《思想道德与法治》课专题学习对理想信念的理论知识有深入的理解，坚定对马克思主义、共产主义的信仰，增强对中国特色社会主义的信念和实现中华民族伟大复兴的信心。正确看待理想和现实的矛盾，树立科学的奋斗目标，将个人理想与国家的前途、民族的命运相结合，契合到实现中华民族伟大复兴的中国梦中，志存高远、脚踏实地、艰苦奋斗，在民族复兴的伟大实践中成就自己的精彩人生。



图 4-2-3 思想政治理论课实践教学

学院深入挖掘焦作周边爱国主义教育资源，开展理想信念教育。分别到国家方志馆南水北调分馆、愚公移山纪念馆、寨卜昌晋冀鲁豫野战军第九纵队旧址等地开展思想政治理论课程实践教学。使广大师生深刻了解中国人民勇于追求和实现梦想的执着精神。中国梦的实现需要发扬愚公的斗志和坚忍，自强勇敢，不懈前进，需要发扬革命英雄的不怕牺牲，英勇斗争的精神，为中华民族的伟大复兴提供源源不绝的动力。

4.四史宣传教育进课堂。党的二十大报告指出：“推动理想信念教育常态化制度化，持续抓好党史、新中国史、改革开放史、社会主义发展史宣传教育，引导人民知史爱党、知史爱国，不断坚定中国特色社会主义共同理想。”学院把“四史”宣传教育作为落实党的二十

大精神和扎实开展主题教育的重要抓手，进一步提升思想政治工作的感染力、凝聚力，引导广大青年学子坚定历史自信，增强历史主动，争做担当民族复兴大任的时代新人。



图 4-2-4 四史宣传教育进课堂

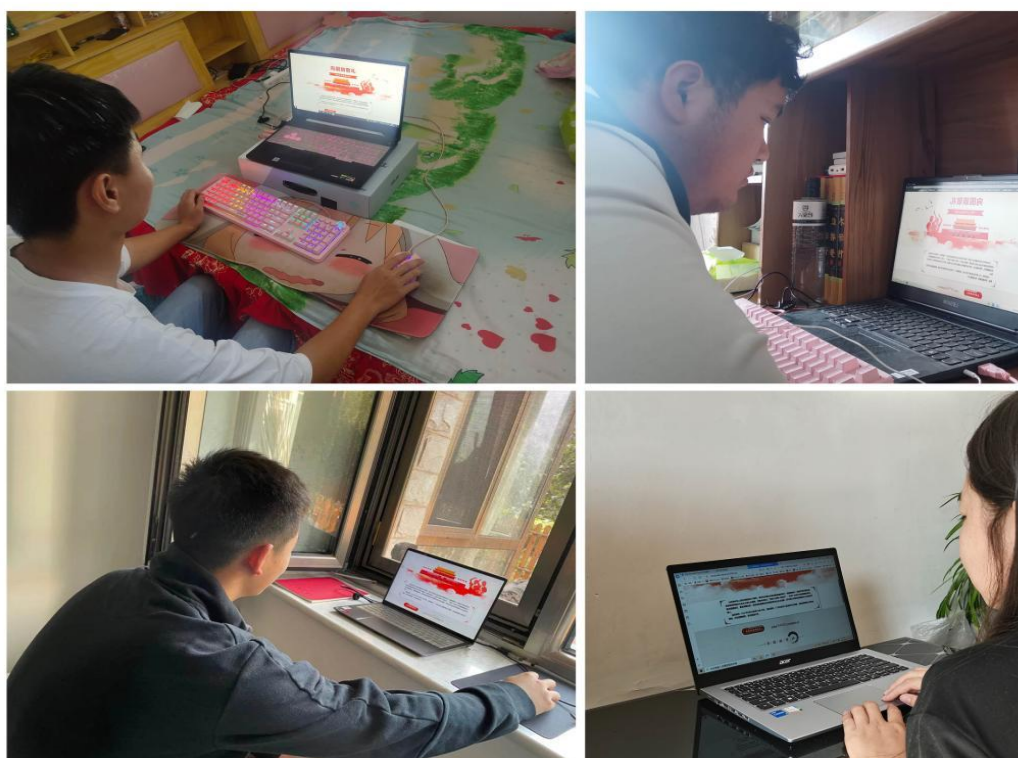


图 4-2-5 学生使用网络平台学习四史

5.开展师生思想政治状况调研。学院为深入贯彻落实全国高校思想政治工作会议精神，全面客观了解和掌握新时期我校教职工和大学生思想状况，探求新形势下高校教师思想政治工作的新方法，充分调动广大教师的积极性，进一步提高学校大学生思想政治教育工作的针对性和实效性，促进学校事业又好又快发展。2023年5月，思想政治理论课教学研究部采用填写调查问卷的方式，开展师生思想政治状况调研工作，每年发放问卷2500份，回收率均在92%以上，问卷有效率为100%。

思想政治理论课教学研究部组织召开师生思想政治状况调研分析会，主管校领导、宣传部、教务处、学生处、团委等相关职能部门负责人，各系部、二级学院党总支书记参加会议。通过师生思想政治状况调研情况，可以及时准确把握师生思想动态，扬长补短。对于提高思政课的思想性、理论性和亲和力、针对性发挥了重要的作用。

6.踏寻红色足迹，传承红色精神。思想政治理论课通过实践教学打造“行走的思政课”，帮助学生加深理论学习，促进学生躬行、真用，实现实践自觉。学校组织学生走出课堂，走进位于焦作市解放区“战斗英雄王忠殿”事迹陈列馆，了解英雄事迹，踏寻红色足迹，弘扬爱国主义精神。

王忠殿是中国人民解放军陆军四师十一团三营九连一排二班战士，是“特等射手”“五好战士”。1962年11月18日，在中印边界西线自卫反击作战执行爆破任务时，他用胸膛顶住拉着了导火索的爆破筒，炸毁敌人碉堡，与敌人同归于尽，谱写了一曲壮丽的爱国主

义、革命大无畏英雄主义诗篇。1963年3月9日，国防部授予他“战斗英雄”光荣称号。

“战斗英雄王忠殿”事迹陈列馆展厅位于焦作市中站区，陈列物品数百余件，通过照片、手稿、衣物等实物，记录了王忠殿从出生、读书、参军到英勇牺牲的先进事迹。

思政课教师带领学生从课本中走出来，走进历史的长河，走近“战斗英雄”，激发了同学们致敬英雄、缅怀英雄、崇尚英雄的励志情结和爱国主义热情。激发了同学们树立远大的理想、不忘时代使命和历史担当的奋斗精神。



图 4-2-6 “战斗英雄王忠殿”事迹陈列馆

（二）国防教育育人

学院学生工作部对国旗护卫队、退役军人服务站进行标准化、规

范化管理，社团成员训练氛围、吃苦耐劳精神日渐明显，增强国旗护卫队学生体质，进一步推进和谐校园建设。国旗护卫队、退役军人训练的场景是校园里一道靓丽的风景线，潜移默化中教育学生关注国防，增强了国防观念，强化了忧患意识，也为征兵工作做了日常宣传。

学院举行国防教育主题系列活动继续推进国防教育模范高校创建工作。圆满完成国防教育模范示范校上报工作，学院被授予达标单位荣誉。学生工作部日常对国旗护卫队、退役军人服务站开展军训技能专项训练。组织退役军人学生开展新生军训、国旗台维护、卫生打扫等工作，充分展现了退役军人退役不褪色、对党忠诚、服务人民、吃苦耐劳的优良作风。

为全面贯彻党的教育方针和新时代党的军事战略方针，适应立德树人根本任务和强军目标根本任务，学院根据教育部和河南省教育厅相关文件要求，开设《国防军事理论教育》和《国家安全教育》课程，全面提升学生国家安全意识、忧患意识和军事素养。

（三）课程思政育人

课程思政是以构建全员、全程、全课程育人格局的形式将各类课程与思想政治理论课同向同行，形成协同育人效应，把“立德树人”作为教育的根本任务的一种综合教育理念。推进课程思政建设要深入挖掘各类课程和教学方式中蕴含的思想政治教育资源，让学生通过学习，丰富学识，增长见识，塑造品格，努力成为德智体美劳全面发展的社会主义建设者和接班人。

学校聚焦立德树人根本任务，强调价值塑造，积极挖掘育人要素、完善育人体系，探索独具特色的课程思政育人模式。学院充分发挥省级职业教育课程思政示范项目的示范引领作用，深入开展课程思政探索与实践，组织教师深入开展专业课程思政元素教研讨论，梳理各门专业课程所蕴含的思政教育元素和所承载的思政教育功能，将这些内容融入教学过程。结对思政课教师，将党建引领和专业课程思政相结合，实现专业课和思政理论课同向同行、协同育人的功能。

三、学生管理队伍建设

学院学生工作认真贯彻“关注学生成长、服务学生成才”的工作理念，坚持以立德树人为中心，坚持以学生安全稳定为底线，以全面提升学生的综合素质为主线，牢固树立“三全育人”的教育理念，加强学生管理队伍建设，建立符合高职院校学生管理特点的、稳定的、高素质的、职业化的辅导员、班主任队伍，力争为社会培养更多德才兼备的“高技能实用型人才”。

（一）辅导员、班主任队伍配备

2022-2023 学年，我院共有专职辅导员 65 名，其中男 39 名，女 26 名，研究生 6 人，本科生 59 人，主要为中青年教师，专职辅导员和学生的师生符合国家规定的 1:200。其次，我校还聘任有 119 名班主任，在学生管理工作中，班主任和辅导员既有分工又有合作，共同肩负着对学生进行思想教育、学业指导以及就业指导等职责。

（二）辅导员、班主任队伍培训

通过聘请专家开展讲座、经验交流和业务培训相结合的方式对辅导员、班主任进行职业能力培训，从思想政治教育、党团和班级建设、学业指导、日常事务管理、心理健康等方面进行培训，进一步提高辅导员、班主任队伍的职业素质和业务能力。



图 4-3-1 辅导员队伍能力提升网络培训班



图 4-3-2 辅导员参加 2023 年河南省辅导员论坛



图 4-3-3 副院长张庆伟为辅导员做专题讲座



图 4-3-4 征兵工作专题讲座



图 4-3-5 辅导员培训班交流活动

（三）组织辅导员、班主任开展思政教育工作

辅导员作为学生思想的引领者，学生成长的引路人，应开拓渠道多元化地深入学生心灵，加强对学生身心健康的关心，更加密切地了解学生学习或生活中的问题，及时为学生答疑解惑。学院利用公众号——“河南工信学院微学工”，为辅导员搭建了网络思政引领平台。

1.组织辅导员进行理论宣讲活动

组织辅导员进行“青春献礼二十大 强国有我新征程”主题教育理论宣讲活动，撰写二十大精神心得体会，另外还要求从二十大的基本情况、二十大精神简要解读、二十大的感受及个人的成长历程四个方面，对二十大的会议主题、习近平新时代中国特色社会主义思想、新时代中国共产党的历史使命等重要内容进行阐述和解读，录制成 4

分钟以上的宣讲视频。心得体会和理论宣讲视频通过学生工作部的微信公众号进行发布，强化对学生的价值引导和人生指导。

2. 举办“请回答 2049”二十大精神主题访谈活动

组织辅导员开展了主题“请回答 2049”的二十大精神主题访谈活动。辅导员随机采访学生，紧扣二十大精神，围绕提前准备好的问题，采取一问一答的现场访谈形式，引导学生对二十大精神做到学有所思、学有所悟、学有所得，增强爱党爱国情感和民族精神。



图 4-3-6 “请回答 2049” 活动

四、心理健康教育

习近平总书记指出：“要重视心理健康和精神卫生”。心理安全问题是引起校园安全问题的重要原因，学院致力于加强学生心理健康教育和提升心理健康服务，采取三级心理防控机制为我校学生的心理健康保驾护航。

一级防控主要针对危机预警学生群体。通过学院现有的“学校-中心-系部-班级-宿舍”五级心理健康工作网络发现问题并及时上报，结合月报、周报、随时报制度，采取有效干预或转诊。

二级防控主要面向心理普查筛查后预警学生和存在困扰主动求助的重点关注学生群体。学院心理健康教育中心共开展咨询与约谈730余人次，开展心理团辅12次，组织班主任或辅导员开展谈心谈话3500余人次，并建立重点关注学生档案，为重点关注学生及时、有效的提供帮助与支持。

三级防控主要面向全体在校生。学院心理健康教育中心面向全体大一新生开展心理健康教育公共必修课普及心理健康知识；利用“5·25”、精神卫生月开展组织形式多样、内容丰富的系列活动，将积极心理学的理念融入到学生的日常生活中去；9月、10月分别组织全体在校生进行心理普查、危机等级判定以科学掌握学生的心理健康状况；更新心理健康教育队伍并开展22次心理委员专题培训；利用公众号、网页发布家长课堂系列微课以及多篇科普文章；开展6次心理健康专题讲座。除此之外，还完成了心理健康教育中心及团体辅导区的项目建设，为我院的心理健康教育工作提供了场地与设备的支持保障。

五、学生资助工作

学院高度重视学生资助工作，坚定不移贯彻落实习近平新时代中国特色社会主义思想，紧紧围绕立德树人根本任务，稳步推进“精准资助”，全面落实各项资助政策，切实保证“应助尽助”，不断增强

学院受助学生的获得感、幸福感。

学院认真落实学生资助工作的宣传、调查、评审、公示、报批、发放、监管等工作，确保各项资助工作公平、公正、公开。学院严格规范落实校内资助，建立资助台账，不断提升学院学生资助信息化水平，实行专款专用专管，落实常态化评审监督机制，切实将“奖、助、贷、免、勤、补”资助措施落到实处，构建物质帮助、道德浸润、能力拓展、精神激励多维融合的资助育人体系，充分发挥学生资助的育人功能，突出培养学生的社会责任感、诚信意识、感恩意识和自强不息精神，全面服务学生健康成长成才，不断推进学院学生资助工作再上新台阶。

2022年9月1日至2023年8月31日，我校共有13名学生获得国家奖学金，实发金额10.4万元；共有422名学生获得国家励志奖学金，实发金额211万元；共有2751名学生获得国家助学金，实发金额907.83万元；共有2564名学生获得校内奖学金，实发金额195.7万元；共有220名学生获得校内助学金，实发金额22万元；共有26名学生参与勤工助学，实发金额5.3462万元。共有44名学生获得校内减免学费，减免金额18.18万元。全院共有6979名学生获得资助，实发金额共计2185.3862万元。

表 4-5-1 学生资助情况统计表

资助项目	学生人次（个）	金额（万元）
国家奖学金	13	10.4
国家励志奖学金	422	211

国家助学金	2751	907.83
校内奖学金	2564	195.7
校内助学金	220	22
校内勤工助学	26	5.3462
校内学费减免	44	18.18
总计	6979	2185.3862

六、社团活动开展情况

（一）社团基本情况

学院按照“方向上引领、政策上支持、管理上规范、规模上扩大、影响上提升”的总体思路，分层次分阶段开展学生社团工作，合理规划、科学布局、重点打造、全面扶持社团发展，切实将学生社团建设成为繁荣校园文化、服务学生成长成才的重要阵地。

院团委着力加强对社团的指导和管理，成立了社团管理部，主要负责学生社团的设立、年审、注销、组织建设、活动管理、经费管理和工作保障等工作，进一步规范和引导社团发展，使社团建设和发展有章可循、有据可依。

学院现有文艺体育类、理论学习类、科技学术类、公益服务等4大类42个社团，参加社团学生人数1800余人。各社团结合各自特色，广泛开展了集思想性、知识性、趣味性于一体的活动，为青年学生提供了锻炼自我、培养自我、提升自我的展示平台，在引领青年思想、展示青春风采、提升自我认同方面成效显著，在学生思想引领和成长

服务中不断提升贡献率。

表 4-6-1 学院学生社团一览表

序号	社团名称	社团简介		序号	社团名称	社团简介	
		人数	类别			人数	类别
1	中俭礼仪队	20 人	文艺体育类	22	追梦合唱团	61 人	文艺体育类
2	纤韵舞蹈协会	50 人	文艺体育类	23	ASI 拍客社	42 人	文艺体育类
3	计算机协会	24 人	科技学术类	24	惊蛰汉服社	46 人	文艺体育类
4	愚公动漫社	38 人	文艺体育类	25	DIY 手工社	20 人	文艺体育类
5	创作社	20 人	科技学术类	26	滑板社	50 人	文艺体育类
6	国旗护卫队	82 人	文艺体育类	27	乒乓球社	20 人	文艺体育类
7	健身协会	17 人	文艺体育类	28	轮滑社	49 人	文艺体育类
8	工信之声广播站	45 人	文艺体育类	29	新媒体协会	24 人	理论学习类
9	消防安全协会	30 人	公益服务类	30	羽毛球社	20 人	文艺体育类
10	青年志愿者协会	73 人	公益服务类	31	新视界微电影	25 人	理论学习类
11	静绪吉他社	97 人	文艺体育类	32	创新创业社	18 人	理论学习类
12	墨轩书画社	60 人	文艺体育类	33	计算机协会	24 人	科技学术类
13	星海声乐协会	75 人	文艺体育类	34	消防安全协会	30 人	公益服务类
14	摄影协会	28 人	文艺体育类	35	拳击社	56 人	文艺体育类
15	友缘通讯社	22 人	理论学习类	36	广场舞社团	66 人	文艺体育类
16	英语俱乐部	81 人	理论学习类	37	综合格斗	30 人	文艺体育类
17	非梵话剧社	20 人	文艺体育类	38	FS 乐队	20 人	文艺体育类
18	武术协会	38 人	文艺体育类	39	飞盘社	32 人	文艺体育类
19	健身协会	20 人	文艺体育类	40	网球社	21 人	文艺体育类
20	街舞社	43 人	文艺体育类	41	抖音运营社团	50 人	文艺体育类
21	瑜伽社	52 人	文艺体育类	42	模拟政协社团	23 人	理论学习类

（二）社团活动开展情况

院团委立足学生发展需求推进学生社团建设，强化育人功能，组织了“社团文化节”“社团巡礼月”“校园主持人大赛”“PPT设计大赛”“短视频大赛”“校园风光摄影比赛”“工信好声音”“乒乓球大赛”等多项社团活动。



图 4-6-1 学生社团活动

七、学生竞赛获奖情况

提升学生职业技能是职业教育的应有之义，学院高度重视学生职业技能的培养，坚持“以赛促学、以赛促教、以赛促改、以赛促建”的理念，鼓励学生参加各级各类技能竞赛，通过职业技能竞赛的综合效应，着力提升学生的专业实践能力、创新能力和团队协作能力。

2023年，在一带一路金砖国家技能发展与技术创新大赛、全国职业院校技能大赛河南省选拔赛、河南省大学生机器人竞赛、“智造中原”河南省大学生工业设计大赛、“大唐杯”全国大学生新一代信息技术大赛、河南省“互联网+”大学生创新创业大赛暨第九届中国国际“互联网+”大学生创新创业大赛、焦作市职业技能大赛等各类比赛中，学院共获得国家级竞赛一等奖3项、三等奖1项；获得省级竞赛特等奖2项、一等奖9项、二等奖19项、三等奖61项；获得市级竞赛二等奖7项、三等奖8项。

【案例 4-7-1】以技能竞赛为引领，推进职业教育教学改革

机械工程系高度重视学生职业技能竞赛在人才培养和职业教育教学改革中的示范引领作用，把技能竞赛作为检验教育教学质量的“试金石”，作为提升学生技能水平、培育工匠精神的重要途径。

实施“技能竞赛引领工程”，三级竞赛工作体系成效显著。机械工程系自2018年构建省、市、系三级技能竞赛体系以来，不断优化“技能竞赛引领工程”体系，实现技能竞赛全覆盖和竞赛活动常态化。系级职业技能竞赛活动是“技能竞赛引领工程”塔底，逐级遴选学生进入市级、省级训练或备赛团队。2023年选拔师生竞赛团队25队，涉及全系6个专业，参赛师生300余人，形成了“人人都参与、专业全覆盖、层层有选拔”的培养选拔机制。在2023年河南省高等职业教育技能大赛、第九届河南省大学生机器人竞赛、2023年一带一路金砖国家技能发展与技术创新大赛机器人场景挑战赛、第二届河南

省职业技能大赛、2023 智造中原河南省大学生工业设计大赛、2023 年度焦作市职业技能大赛等赛项中，机械工程系师生获奖 33 项，其中一等奖 5 项、二等奖 12 项、三等奖 15 项，优秀奖 1 项。

实施“赛教互促育人工程”，人才培养内涵建设得到提升。以赛促教，把大赛作为师资培养重要阵地，规范竞赛指导管理，提高教师实践动手能力、课程建设能力、教学改革能力和教书育人能力。以赛促学，参赛学生紧密对接企业岗位生产实际和技术需求，通过反复实践、精益求精，锤炼技能，孕育工匠精神，提升职业素养。以赛促改，对接竞赛要求，推进“三新”融入教学，推进课堂革命，促进市场需求与学校人才培养的高效对接。

实施“大赛资源转化工程”，日常教学与技能竞赛高度融合。把大赛标准转化为专业建设标准，提高专业建设与产业需求的契合度。将大赛前沿理念引入专业实践建设，将大赛设备转化为教学设备。将大赛要素融入课程标准和课程教学，深化课程内容改革。将大赛项目引入教学，助力开展任务驱动、项目导向的赛教一体化教学。将大赛精神融入学生素质培育，倡导“德技并修、精益求精”的竞赛精神和工匠精神。

八、获得职业资格证书情况

学院积极响应河南省“人人持证、技能河南”建设工作总体要求，落实主体责任，高质量推动技能人才培养工作。

1.成立以党委书记和校长为中心的职业技能等级认定工作领导小组，指定院职业技能等级认定中心牵头负责，各系部、二级学院配

合，形成责任到部门、落实到个人的工作机制。

2.制定年度任务目标，并分解、细化至学院各教学系部、二级学院。

3.采用过程化评价方法，对相关专业课程理论知识考试和技能操作考核均合格的学生发放职业技能等级证书。

4.2023年，共完成15批次职业技能认定，涵盖16个职业工种，取证学生1603人次，较去年同期增长52.5%。

5.推进1+X证书制度，构建书证融通、课证融通的新型育人模式。2023年，共完成1+X证书考核329人。

第五部分 文化传承

学院紧紧围绕立德树人根本任务，充分发挥中华优秀传统文化的育人优势，以理想信念教育为核心，以社会主义核心价值观为引领，以中华优秀传统文化教育为抓手，营造良好的校园文化氛围，开展育人活动。

一、中华优秀传统文化传承

（一）《中华优秀传统文化》课程理论育人

为贯彻落实中共中央办公厅、国务院办公厅《关于实施中华优秀传统文化传承发展工程的意见》、教育部《关于完善中华优秀传统文化教育指导纲要》等文件精神，学院从2014年开设《中华优秀传统文化》必修课程，《中华优秀传统文化》是一门旨在弘扬中华优秀传统文化、提高学生人文素养的课程。该课程包括传统文化知识、文化内涵和精神传承等方面的内容，旨在帮助学生了解中华文化的博大精深，增强文化自信和民族自豪感。

在课程教学中，学生将学习中华文化的历史渊源、文化传统、价值观念、艺术形式等方面的知识，了解中华文化的独特魅力和时代价值。学生能更好地认识和理解中华文化，增强文化自信和民族自豪感。同时，课程还将注重培养学生的文化素养和人文精神，引导学生树立正确的价值观和文化观，提高自身素质和能力，为未来的学习和工作打下坚实的基础。

【案例 5-1-1】信息化教学助力中华优秀传统文化育人

学院开设《中华优秀传统文化》必修课程，提高学生对中华优秀传统文化的自主学习和探究能力，培养学生的文化创新意识，增强学生传承弘扬中华优秀传统文化的责任感和使命感。通过深入学习中国古代思想文化的重要典籍，理解中华优秀传统文化的精髓，强化学生文化主体意识和文化创新意识；通过深刻认识中华优秀传统文化是中国特色社会主义植根的沃土，辩证看待中华优秀传统文化的当代价值，正确把握中华优秀传统文化与中国化马克思主义、社会主义核心价值观的关系。

基础部加强《中华优秀传统文化》课程教学团队建设，强化教师信息化教学能力，充分利用信息化设备和资源，对课程教学进行创新和实践，充分利用“智慧课堂”教学平台，提高课堂教学效果。通过“智慧课堂”，增强师生多种形式互动，有效构建课堂教学新形态，充分调动学生学习中华优秀传统文化的兴趣，提高了课堂教学效果。

信息化教学在“中华优秀传统文化”课程应用如下：

1.资源共享：信息化教学可以将优秀传统文化的资源进行数字化处理，使得学生可以随时随地通过互联网获取到教学资源，如古籍、经典作品等。打破时间和空间的限制，让更多的学生接触到优秀传统文化，并深入了解其中的价值观和思想精髓。

2.多媒体展示：通过信息化教学手段，可以将优秀传统文化的内容以多媒体形式呈现给学生，如图片、音频、视频等，使课程教学内容生动鲜活起来，学生更直观真切地感受到优秀传统文化的魅力，增

强学习的兴趣和积极性。

3.互动学习：信息化教学可以创造出更多的互动学习机会，让学生参与到传统文化的学习中。通过在线讨论、互动游戏等形式，学生可以更深入地理解和掌握优秀传统文化的知识，同时也可以培养学生的合作精神和团队意识。

4.个性化学习：信息化教学可以根据学生的不同需求和兴趣，提供个性化的学习内容和学习方式。可以更好地满足学生的学习需求，让学生更主动地参与到优秀传统文化的学习中，并形成自己的独特认知和理解。

（二）中华优秀传统文化实践活动育人

优秀的文化需要优秀的实践来传承。文化传承是一个持续不断的过程，需要不断地进行实践和积累。只有通过优秀的实践，才能够让优秀文化得到更好的传承和发扬。

为更好弘扬中华优秀传统文化，增强育人效果，提升学生文化自信，学院组织开展了丰富多彩的优秀传统文化实践活动，丰富了第二课堂。通过组织优秀传统文化实践活动，让学生亲身参与其中，感受和体验优秀传统文化的魅力。鼓励学生在优秀传统文化的基础上进行创新，发掘优秀传统文化的新价值和新形式。

1. “喜迎国庆 共画祖国”百米画卷活动

为庆祝中华人民共和国成立 73 周年，喜迎党的二十大，学生工作部举办了“喜迎国庆 共画祖国”百米画卷迎国庆活动。



图 5-1-1 院党委书记张树岭参加“喜迎国庆 共画祖国”百米画卷活动

同学们挥毫泼墨，表达对祖国的挚爱之情。活动现场共设置了两幅画卷，在全校师生的广泛参与下，两幅栩栩如生的画卷逐一呈现，一幅画卷展现了祖国的辽阔疆域，另一幅卷描绘了从建党到建国的祖国发展史。同学们以画卷的形式重温峥嵘历程，将赤诚之心化作浓墨重彩的祝福，在国庆节来临之际祝福伟大的祖国母亲生日快乐、繁荣昌盛。



图 5-1-2 同学们积极参加“喜迎国庆 共画祖国”百米画卷活动

2. 寻找工信最美朗读者活动

作为学校的品牌活动之一，朗读者活动已经举办了六年。活动由参赛者选取包含中国古代典籍如《资治通鉴》《弟子规》《三字经》《论语》等在内的经典著作中的某一文段进行诵读，或选取主旨积极、思想正向的经典书目、影视作品中的某一场景，进行角色扮演朗读。学生在朗诵和表演的过程中感受中华文化，感悟历史传承，抒发对党和国家的热爱之情，展现新一代社会主义接班人的昂扬斗志。

2023 年举办的朗读者活动，经过系部、学校严格遴选、审核，在“河南工信学校微学工”公众号上发布作品 40 部，包括《月光下的中国》《改变自己只需要两年时间》《生如胡杨》《我骄傲，我是中国人》《请你忘了我》等作品，公众号累计阅读量达 1 万以上。



图 5-1-3 第六届寻找工信最美朗读者活动决赛现场

3. “芳华韵”游园会

院校团委于2022年11月5日和2023年3月20日举行了两次“芳华韵”游园会活动。

游园会分成趣味通关、欢聚一堂两部分。趣味通关为游园区游戏打卡活动，设置投壶比赛、五子连星、以诗会友、巧解鲁班锁、画扇面、传统手工制作等多个优秀传统文化通关游戏，让同学们在不同种类的游戏里，品味传统游戏的魅力，感受益智游戏的趣味，增强团队协作的意识。欢聚一堂环节汇聚了学院各个艺术团体和文艺爱好者，有舞蹈、歌唱、乐器演奏等多种形式的表演，展示了学生的才华和文艺修养。“芳华韵”游园会活动为学生们提供了一个放松和娱乐的机会，也给同学们提供了展现青春活力和无限激情的舞台。“芳华韵”游园会丰富了校园文化生活，传承中华优秀传统文化，让同学们深切

感受中华优秀传统文化的魅力，有效提升学生的文化自信。



图 5-1-4 “芳华韵” 游园会

二、红色基因传承

为庆祝建党 102 周年，全面学习宣传贯彻党的二十大精神，深入开展学习贯彻习近平新时代中国特色社会主义思想，进一步引导广大团员青年厚植爱党、爱国情感，学院各团总支组织各团支部组织开展“传承红色基因 弘扬建党精神”主题团日活动。各团总支组织团员以建党精神为主题的理论学习，通过主题讨论，挖掘身边优秀典型和优秀案例，深刻把握时代内涵，践行初心使命，做新时代红色基因传承人。广大团员和入团积极分子参观家乡当地红色教育基地，学习先烈艰苦奋斗的优良作风和大无畏的斗争精神，继承伟大建党精神，感悟革命先烈的初心与使命。传承红色基因 弘扬建党精神。通过主题

团日活动，不仅提升了广大团员的理论素养，也增强了大家的责任感和使命感。有助于广大学生在新的征程上继续奋发有为，努力成长为有理想、敢担当、能吃苦、肯奋斗的新时代好青年。



图 5-2-1 红色基因传承

三、劳动精神传承

习近平总书记强调，教育就是要培养德智体美劳全面发展的社会主义建设者和接班人。劳动教育作为“五育”之基础，具有综合育人价值，是高校落实立德树人的重要一环。要不断引导学生树立正确的劳动观，崇尚劳动、尊重劳动，增强对劳动人民的感情。教育学生大力弘扬劳模精神、劳动精神、工匠精神，投身全面建设社会主义现代化国家、实现中华民族伟大复兴中国梦的伟大事业。

具体措施：一是建立劳动教育课程体系。各专业将劳动教育纳入专业人才培养方案，围绕劳动精神、劳模精神、工匠精神、劳动组织、劳动安全和劳动法规，结合专业特点，开设不少于 16 学时的劳动教育必修课，普及与学生职业发展密切相关的通用劳动知识和专业劳动技能。二是开展劳动教育实践活动。通过组织学生参加暑期文化科技卫生“三下乡”社会实践、科普教育等活动，加强学生公益劳动意识，引导学生扎根基层建功立业。三是扎实开展校内公益劳动。通过开展文明班级、文明宿舍等一系列活动，组织学生参加力所能及的劳动，通过卫生评比等活动，倡导讲卫生、爱环境的良好氛围。四是培育劳动光荣的校园文化。将劳动习惯、劳动品质的养成教育融入育人全过程，结合植树节、学雷锋纪念日、五一劳动节、志愿者日等开展丰富的劳动主题教育活动，使学生树立劳动光荣的价值观。

【案例 5-3-1】 加强实践活动丰富劳动教育课程实践

2022-2023 学年，学院按照《河南工业和信息化职业学院关于新时代劳动教育的实施方案》，加强劳动教育课程建设，促使学生树立正确的劳动价值观、正确的择业就业创业观，形成良好的劳动习惯，提高劳动自立自强能力，着力丰富劳育实践活动，将劳动教育融入课堂、融入日常。

1. 劳动教育课程

2022-2023 学年，《劳动教育》理论课程完成了 123 个班级的 2000 多学时教学工作量，开展劳动教育教学专项研讨 6 次，推进劳动教育

实践课程探索与发展。

2.多方合作丰富劳动实践内容

一是把学生的专业实习实训纳入劳动教育内容中。二是鼓励学生积极参与志愿服务活动及宿舍、家庭中的劳动实践，基础部与院团委、学生工作部相结合，将学生参与社会实践内容与文明宿舍评比纳入劳动教育教学中。三是设置垃圾分类讲解员、翻转课堂，让学生转换角色，增进对劳动实践的理解与认识。四是通过书写劳动实践报告，增强劳动认同感，提升劳动自觉性。

3.建立健全劳动教育考评制度

对《河南工业和信息化职业学院学生综合素质测评办法》进行了修订，综合测评的内容加入了对劳动素养（劳育）的考评，劳育成绩根据值日、志愿服务等劳动记录和各人在劳动时的表现情况，由班级评定小组评议得出，并制订了详细的测评标准。鼓励学生德、智、体、美、劳全面发展。劳动教育课堂上采用智慧课堂线上评价与劳动实践报告线下评价相结合的方式，开展多方位的评价。

4.取得的成效

通过劳动教育课程，学生形成了良好的劳动习惯和积极的劳动态度，树立了正确的劳动观和价值观。

第六部分 招生就业

一、招生情况

2023年学院三年制高职招生计划为5800人，实际录取5800人，报到5573人（含保留入学资格17人），本省生源招生数为5500人，报到数为5289人，以此为基准实际录取率为100%，报到率为96.09%，本省生源报到率为96.16%。

（一）分类招生情况

生源类型为普通高中生、中职生（中专、职高、技校）、其他（同等学力、本专科毕业生等），分别录取3096人、2437人、267人，所占比例为53.38%、42.02%、4.6%。

招生方式为基于“知识+技能”的单独考试招生和普通高考招生（含对口升学），分别录取3200人、2600人，所占比例分别为55.17%、44.83%。

表 6-1-1 分类招生统计表

招生方式	生源类型	普通高中生	中职生 (中专、职高、技校)	其他
	基于“知识+技能” 的单独考试招生	人数	1035	2055
比例		32.34%	64.22%	3.44%
普通高考	人数	2061	382	157
	比例	79.27%	14.69%	6.04%

数据统计截止日期：2023年8月31日。

（二）生源类型分析

2023年录取新生中，普通高中生和中职生占比分别为53.38%和42.02%，两种生源类型趋于均衡，这表明我院在普通高中和中职学校都具有较高的影响力。2023年普通高中生占比较2022年提高了近20个百分点，越来越多的普通高中生认可我院，愿意报考我院接受职业教育培养。在2023年的单独招生考试中，报考我院的考生达9200多人，报考人数位列河南省前茅，这都表明，学院的社会声誉不断提升，社会认可度不断提高，这为提升我院生源质量，提高人才培养质量奠定了坚实的基础。

表 6-1-2 生源地分布表

标准	生源地	比例
生源分布	河南省	94.83%
	河北省	3.45%
	内蒙古自治区	0.17%
	山西省	0.17%
	贵州省	0.17%
	山东省	0.86%
	四川省	0.34%

数据统计截止日期：2023年8月31日。

二、就业创业工作

（一）基本情况

2023年学院毕业生数为3696人，就业人数为3506人，毕业去向落实率达94.86%。其中留在当地就业的人数为2644人，占比72.08%；创业人数为36人；专升本升入本科院校346人，升学比例

为 8.23%；毕业三年职业晋升比例 76.01%。应届毕业生对母校满意度 95.22%，用人单位满意度达 100%。

学院深入开展社会人才需求调研和毕业生就业状况跟踪调查，制定实施年度就业市场拓展方案，积极对接地方政府、企业、行业协会等开拓就业市场，不断深化校企合作、产教融合，与全国多个优质企业建立稳定的合作关系，建设维护好用人单位信息库；与安徽芜湖经济技术开发区深入开展校政合作，芜湖市就业工作服务站成功落地我校，为毕业生就业创业搭建了一个更好的平台。



图 6-2-1 芜湖市就业工作服务站

学院组织分层次、分类别、分专业的线上线下校园招聘活动，全年共组织线下双选会 20 余场，线上双选会、宣讲会 872 场，线上线下合计推送职位 4432 个，岗位数 71596 个。结合学校学科专业特点，实施学校、院系“访企拓岗促就业”活动，广泛开拓就业渠道和高质

量就业岗位，落实“1对1”“3个3”等帮扶举措，确保我校学生高质量充分就业。

（二）亮点特色

1. 开设相关课程对学生进行就业创业理论指导

就业创业教研室开设《职业生涯规划》《大学生就业指导》和《创新创业教育》三门课程，通过课程教学，培养大学生职业生涯发展的自主意识，树立积极正确的人生观、价值观和就业观，激发学生的就业创业意识，提高学生的社会责任感，锻炼学生创新精神和创业能力，促使学生愿意为个人的生涯发展和社会发展主动付出积极的努力，促进学生就业创业和全面发展。

2. 举办大学生“互联网+”创新创业大赛

3. 2023年，学院举办第九届中国国际“互联网+”大学生创新创业大赛校赛，共有1万余名学生报名参赛，学生共申报职教赛道项目1692个、高教赛道项目344个、“青年红色筑梦之旅”赛道项目101个，共2137个项目大赛规模创历史新高。经过系部、二级学院初赛，推荐23个优秀项目参加校决赛，推荐到省赛职教赛道项目16项，主赛道5项，最终获得省级奖项3项。通过比赛，推动了创新创业教育改革，不断提高学生的创新精神、创业意识和创新创业能力，激励了更多学生了解创新创业，投身创新创业。

3. 校地结对帮扶融入就业创业全过程

学校对淮阳籍的在校大学生开设就业创业培训、帮助其提升就业创业能力，支持淮阳籍学生到淮阳就业创业，淮阳籍学生就业率达到

98%，专业对口率 100%，实现了高质量就业。

为淮阳籍学生提供实践场所和创新创业平台，帮助他们培养创新创业意识和能力，让他们更好地了解企业运营和创新创业流程，参与大学生创新创业基地项目。帮助在校学生创办万峰传媒有限公司，并通过直播带货推广销售淮阳农产品，为淮阳经济发展做出了贡献。



图 6-2-2 淮阳籍学生就业创业能力培训班



图 6-2-3 大学生创业

第七部分 社会服务质量

学院始终以贴近市场、按需办学、突出技能、服务社会的办学理念引领学院发展。积极推进工学交替、校企“双元”育人，全面实施技能等级证书制度，走“学历教育+培训”的“双轮驱动”特色发展之路。做到专业设置与产业需求对接、课程内容与职业标准对接、教学过程与工作过程对接。着力培养学生的就业竞争能力、岗位适应能力、创业创新能力和持续发展能力。努力为企业行业服务，为地方经济服务，为社会服务。

一、培训规模稳步提升

在国家大力发展职业教育的大环境下，学院深刻把握职业教育的就业导向和产业属性，认真分析研判职业教育方针政策，遵循职业教育办学规律，发挥职业院校服务区域经济、地方经济的社会职能，把非学历教育培训作为学院发展的第二驱动力，作为学院重点工作来推进。学院着力开展四项培训业务：一是煤矿培训；二是社会委托培训；三是企业新型学徒制培训和技能提升培训；四是成人教育。培训规模稳步提升。

（一）煤矿培训

煤矿培训是学院主要的培训业务，承办自河南省工业和信息化厅煤炭发展服务处，已有 20 多年时间，包括煤矿领导带班下井人员取证培训、煤矿安全生产管理人员培训、煤矿企业班组长培训、煤矿企

业其他从业人员培训、煤矿企业社会公益培训等。培训内容、日程安排、课程设置、师资聘请、培训考核、档案管理等都已形成成熟模式，参训企业、学员相对稳定，取得了良好的培训效果，受到了一致好评，2018年被河南省工业和信息化厅煤炭发展服务处认定为河南省煤炭安全培训示范基地，2021年复审再次被认定为河南省煤炭安全培训示范基地。

学院在煤矿培训方面努力做到稳字当头、精耕细作、行稳致远。不断完善培训制度、加强培训管理、强化服务意识、提高培训质量。2022-2023学年，完成煤矿领导带班下井人员培训5期，培训学员374人次；煤矿安全生产管理人员培训6期，培训学员447人；煤矿特种作业人员及班组长培训14期，培训学员296人；河南省煤矿安全生产管理人员考试9期，考试人员127人。合计1244人。

目前，学院正在积极申报河南省矿山类重点企业工伤预防能力提升培训业务，争取2024年开展培训。

【案例7-1-1】河南省煤矿领导带班下井人员培训

根据《中华人民共和国安全生产法》《职业病防治法》《煤矿安全培训规定》有关规定，为贯彻落实2023年全国安全生产培训工作会议视频会议及河南省工业和信息化厅办公室《关于印发河南省煤矿从业人员培训考核管理办法的通知》（豫工信煤发〔2020〕9号）等文件精神，学院于2023年6月7日~6月16日举办了2023年河南省第二期煤矿领导带班下井人员安全知识和管理能力培训班，选派学院优秀培训教师，就《安全生产法》《煤矿安全规程》等法律法规、煤矿

安全生产形势、煤矿安全生产技术、煤矿安全生产管理能力、事故应急处置、自救与创伤急救等内容进行了讲解。全体学员态度端正、认真学习交流，达到了培训预期目标。



图 7-1-1 第二期河南省煤矿领导带班下井人员培训班开班仪式

煤矿领导带班下井人员培训旨在提升煤矿领导带班下井人员的安全意识、安全知识和安全管理能力。有助于煤矿带班领导在下井带班过程中及时了解、掌握井下安全生产状况，发现隐患能及时排除，遇有紧急情况能及时采取科学有效的处置措施。学院开展的煤矿领导带班下井人员培训对于提高我省煤矿安全生产管理水平、促进煤矿安全生产意义重大。

（二）社会委托培训

学院开展的主要社会培训业务有新疆生产建设兵团十三师培训班、河南省工业和信息化厅厅属部门和二级单位培训班、周口市淮阳区企业家素质提升培训班、永煤集团班组长、区队长培训等。

2022-2023 学年，学院举办新疆生产建设兵团十三师企业家素质提升培训班 3 期，合计 131 人；举办河南省工业和信息化厅专兼纪检干部业务培训班 1 期，培训学员 91 人；举办永煤集团“职工创新与现场管理能力提升”专题培训班 4 期，合计 277 人；举办周口市淮阳区企业家素质提升培训班 1 期，周口市淮阳区乡村振兴干部培训班 1 期，周口市淮阳区旅游人才培训班 1 期，合计 216 人。共计 715 人。

【案例 7-1-2】永煤集团“职工创新与现场管理能力提升”专题培训班

永煤集团股份有限公司为加强职工创新，深入推进区队班组建设，进一步提升区队长、班组长和创新工匠的综合素质，助推公司改革重生和高质量发展，2023 年 4 月 7 日至 4 月 14 日，委托学院举办了第三期“职工创新与现场管理能力提升”专题培训班。

本次培训，学院聘请河南能源集团所属矿井的优秀矿长、中国平煤神马集团、河南理工大学、河南能源人力集团、河南省人民医院的相关专家围绕企业安全生产责任、国内外先进的安全管理经验、企业团队建设与团队执行力、管理者健康管理等专题与学员展开了交流学习，并去郑州煤矿机械集团进行了现场学习，全体学员态度端正、认真学习交流，达到了培训预期目标。

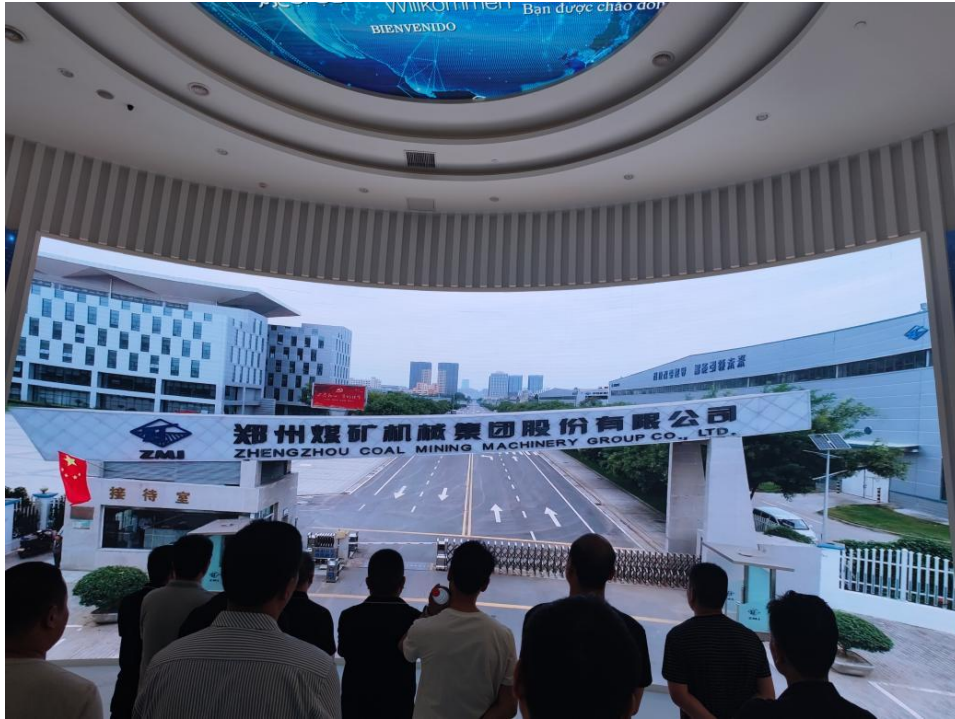


图 7-1-2 培训班学员在郑州煤矿机械集团股份有限公司现场学习

（三）技能提升培训

2023 年度，学院与焦作市千年冷冻设备有限公司、焦作市兴凯电气联合开办企业新型学徒制培训班结班，合计 140 人。与焦作市千年冷冻设备有限公司新开办企业新型学徒制培训班 1 期，80 人。

培训、认定教职工、应届毕业生等 25 个工种高级工以上级别 1523 余人。2024 年将继续增加工种数量，争取工种种类涵盖学院所有专业的 80%，力争培训、认定教职工、应届毕业生达到 3000 人。

（四）成人教育

2022 年成人教育招生专业 5 个，录取 2004 人，实际报到 1948 人。2023 年新增招生专业 3 个，实招生专业 8 个，招生计划 2200 人，录取 2200 人。教育部和河南省教育厅连续下发文件，加强成人教育管理，包括校外教学点管理，学院与焦作市解放区学苑教育培训学院合作，设置校外教学点。学院严格执行国家和河南省成人教育管理政

策，加强自身建设和校外教学点管理，做好服务、指导和监督，使成人教育健康有序发展。

二、校地结对帮扶赋能乡村振兴

学院坚决落实党中央、河南省委省政府关于巩固拓展脱贫攻坚成果同乡村振兴有效衔接的决策部署，制定工作台账，明确责任分工，定期开展沟通联络，充分发挥在科技、智力、人才等方面的优势，创新帮扶方法，丰富帮扶内容，持续加大校地结对帮扶工作力度，在智力帮扶、科技帮扶、人才帮扶、产业帮扶、消费帮扶等方面开展帮扶工作，多维度高质量赋能乡村振兴。

（一）工作完成情况

1. 组织领导

一是院党委认真贯彻落实党中央、省委和省政府关于巩固拓展脱贫攻坚成果同乡村振兴有效衔接的决策部署，进一步提高政治站位，统一思想，精心组织，将校地结对帮扶工作落实落细。二是院党委集中召开2次会议，专题研究淮阳职专课程规划、贾庄小学塑胶跑道建设、举办企业家、村干部、乡村旅游人才培训班和校地双方沟通联络机制等工作细则。三是学院主要领导带领有关部门负责人先后3次、班子成员先后4次到淮阳开展帮扶工作，实地考察帮扶项目，切实履行帮扶责任，推动帮扶工作进一步落实。四是根据淮阳区实际需求，研究制定了《2023年“校地结对帮扶”工作的实施方案》和《2023年“校地结对帮扶”工作问题整改台账》，进一步细化各帮扶部门的具体工作内容，明确整改项目、整改时限和责任部门。五是学院与淮阳区负责人就帮扶工作进行沟通对接，经双方商定，建立校地双方常态化联络机制，制定了《河南工业和信息化职业学院与周口市淮阳区

关于建立校地结对帮扶常态化联络机制的有关规定》，进一步推进校地结对帮扶工作有序有效开展。



图 7-2-1 院党委书记张树岭赴周口市淮阳区开展校地结对帮扶工作

2. 智力帮扶

一是为进一步提高淮阳职业中等专业学校的课程及专业建设，学院电气工程系、机械工程系与淮阳职业中等专业学校召开了专业共建研讨会，针对该校的课程设置、人才培养、专业发展等方面提供指导。二是学院为淮阳职业中等专业学校申报高职院校提供咨询和帮助，对优化师资队伍建设和提升教师专业技能水平等方面提出了建设性意见和建议和专业发展规划。三是为进一步提升淮阳区电商产业的经济带动作用，提升淮阳农产品的市场占有率，学院财经商贸系相关专家深入淮阳电子商务公共服务中心，对淮阳电商产业的运营方式方法、服务产品的销售能力提出了专业性的意见建议，并制定了淮阳电商产业发展规划。四是院团委组织 19 名师生到淮阳区第七实验小学（贾庄小学）开展暑期青年志愿者“三下乡”活动，安排心理健康等专业教师

和部分青年志愿者组成了“一对一”帮扶团队，采用线上线下、微信视频等方式为 16 余名留守儿童建立了“一对一”远程心理疏导、作业辅导、作业检查等常态化帮扶机制。



图 7-2-2 院团委赴淮阳区第七实验小学开展“三下乡”社会实践活动

3. 科技帮扶

一是加强选派科技扶贫团、科技指导员、科技顾问的力度。学院组织机械工程系、电气工程系和财经商贸系专家共计 50 人次，组成了“专业教师+学生+企业技术人员”的科技顾问团，深入当地企业开展合作。二是依据校企双方建立长期、紧密的合作关系，继续推进产学研合作协议，充分利用学院的专业技术、人才等资源，进一步促进企业科技创新，加快企业经济发展，不断提升产业的技术和管理水平。三是学院与河南联塑实业有限公司本着优势互补、互利共赢、共同发展的原则，签署了产学研合作协议，在增强企业产业技术的先进性的同时，进一步提高了学院的教学质量和科研水平。

4. 人才帮扶

一是为帮助地方企业的发展，学院组织举办了淮阳企业家素质能力提升培训班，累计培训当地企业家 108 人，进一步提升了企业家的职业能力，推动企业生产提质增效。二是为提高淮阳区乡村振兴干部的业务素质和能力，学院与淮阳区乡村振兴局联合举办了淮阳区乡村振兴干部培训班，10 余家行业部门业务骨干，共计 60 余人参加了此次培训，进一步提升了淮阳乡村振兴建设的能力。三是学院组织开展了乡村旅游人才培训班，淮阳区相关行政村、文旅局、文旅集团、景区运营公司、太昊陵文保中心等 30 人参加了培训，全面提升了淮阳区乡村旅游人才的素质和能力。四是进一步加强招生宣传，鼓励淮阳籍考生报考学院对口专业，对 14 名淮阳籍在校贫困生和学院今年新招收的 6 名淮阳籍贫困生免除学费 18.50 余万元，并为他们发放助学金、提供勤工助学岗位等。

5. 产业帮扶

一是学院孵化的学生创业企业——焦作海纳千汇文化传媒有限公司与彭振公司达成合作协议，为王店乡自产的农产品红薯粉条、花生等进行直播带货，已累计带货销售 10 万余元。二是学院协助商务局在淮阳区举办“助力蒜苔大蒜上行”抖音直播带货活动，20 多位主播踊跃参与，累计发出快递包裹 20 多万件，总体销售 500 余吨，夺取抖音平台大蒜类目销量和动态评分排名“双第一”。三是鼓励引导各类社会人才、应届毕业生和淮阳籍学生到淮阳就业创业，进一步提高了人才帮扶力度。四是助力淮阳区构建统一配发、统一收集、科学合理的配送体系，学院为村级服务站点购买快递配送车 5 辆，把县城到乡村的配送时间缩短到 1 天，进一步提高了配送效率。

6. 消费扶贫

一是在河南省产销对接会上，学院与淮阳农产品商家主动对接，建立长效机制，通过工会、后勤部等部门，在 832 平台采购贫困地区农副产品 30.24 万元，在河南省消费帮扶公共服务平台采购贫困地区农副产品 21.85 万元。二是加大扶持淮阳区地方企业发展的力度，学院积极联系对接市场，购买淮阳扶贫车间学生活动服装 400 套。三是学院在淮阳区董霖服饰有限公司购买了 17 万余元的军训服，为当地企业带来了经济增收，推动淮阳区产业进一步发展。

（二）工作特色及成效

一是为打通农村物流最后一公里，对村级电商服务站建设提供指导、帮助，协助做好扶贫大棚等农产品的产销对接工作，建成了 5 个电商物流村级工作站，帮助淮阳区整体电商产业进一步发展。二是院团委通过与周口市淮阳区第七实验小学（城关镇贾庄小学）对接，投资 10 万元共建塑胶跑道，进一步满足了孩子们的日常体育活动。

2023 年，学院在智力帮扶、科技帮扶、培训帮扶、人才帮扶和消费帮扶方面积极开展相关工作，财经商贸系的电商帮扶机制被河南省乡村振兴局、焦作日报等媒体报道，淮阳乡村振兴局等多家单位转载宣传，在社会上引发广泛好评。

三、志愿活动丰富多彩

为更好地激励学生践行社会主义核心价值观，弘扬“奉献、友爱、互助、进步”的志愿者精神，引领校园志愿服务方向，充分展现优秀青年志愿者、优秀志愿服务团队精神风貌，院团委借助“志愿河南”“智慧学社”等网络平台，建立线上志愿服务基地，落实志愿服务活

动，校学生会和社团联合会学生干部、校青年志愿者协会成员在平台注册率达 100%。

在院党委的领导下，院团委从优化领导、健全组织、完善机制、保障经费、宣传报道、跟踪服务等多个方面推动大学生志愿服务工作，积极参加社会志愿服务活动。在团委组织下，开展“守望成长，共筑韶华”志愿服务、“太行工信红”发展成就观察调研志愿服务、红旗渠“文化寻访”志愿服务、“学雷锋 我行动”志愿服务、“迎新”志愿服务、“珍惜粮食 践行光盘”志愿服务等活动，累计志愿服务 33 次，参与人数达到 5590 人次，在学院掀起志愿活动的良好风气，也为学院广大青年学生提供了服务社会的良好平台，对于学生积累自身阅历与才干，有着较为重要的作用。

表 7-3-1 院团委志愿服务活动一览表

序号	活动主题	时间	参与人数
1	2022 年迎新志愿服务	2022 年 9 月	500
2	“推广普通话，喜迎二十大” 红色经典朗诵志愿服务	2022 年 9 月	50
3	学生会、社团纳新志愿服务	2022 年 9 月	300
4	“喜迎二十大 健身你我他” 挑战打卡志愿服务	2022 年 10 月	200
5	“喜迎二十大 奋进新征程”新生 篮球赛志愿服务	2022 年 10 月	200
6	“喜迎二十大 奋进新征程”团队素质 拓展志愿服务	2022 年 10 月	100
7	“才艺献礼二十大” 个人才艺展示志愿服务	2022 年 10 月	100
8	“学习二十大 奋进新征程”工信杯 足球赛志愿服务	2022 年 10 月	100
9	“珍惜粮食 践行光盘”志愿服务	2022 年 10 月	50
10	“学习二十大 共绘新篇章”志愿服务	2022 年 10 月	200
11	2022 年“芳华韵游园会”志愿服务	2022 年 11 月	100

序号	活动主题	时间	参与人数
12	“社团巡礼月”志愿服务	2022年11月	500
13	“关爱你我他（她）温暖千万家” 志愿服务	2023年1月	500
14	“越团结豫有力”志愿服务	2023年2月	500
15	“志愿新时代 青春更出彩”系列 志愿服务	2023年3月	300
16	2023年“芳华韵 游园会”志愿服务	2023年3月	100
17	“艰苦奋斗，强我中华”健身打卡 志愿服务	2023年3月	50
18	“祭奠先烈英魂 学习先烈精神” 志愿服务	2023年4月	100
19	“创业人物现场访谈”志愿服务	2023年4月	50
20	“传递爱心 共享书香”学雷锋线上志 愿服务	2023年4月	200
21	校春季田径运动会志愿服务	2023年4月	300
22	“奋斗的丰碑”红色寻访 志愿服务	2023年5月	200
23	“就业进校园”志愿服务	2023年5月	50
24	“唱响梦想之声，共谱青春乐章” 草地音乐节志愿服务	2023年6月	100
25	“垃圾分类”主题志愿服务	2023年6月	50
26	第四届“工信杯”大学生“互联网+” 创新创业大赛志愿服务	2023年6月	50
27	2023年校园双选会 志愿服务	2023年6月	200
28	“青马工程”志愿服务	2023年6月	200
29	“弘扬端午文化 培养爱国精神” 志愿服务	2023年6月	100
30	暑期“三下乡”社会实践 志愿服务	2022年7月	50
31	“守望成长，共筑韶华”社会实践志 愿服务	2022年7月	20
32	“太行工信红”发展成就观察调研志 愿服务	2022年7月	20
33	“红旗渠文化寻访”志愿服务	2023年7月	50

【案例 7-3-1】寒假“关爱你我他·温暖千万家”志愿服务

为贯彻落实党的二十大精神，坚持人民至上、生命至上，发挥团组织桥梁纽带作用，院团委于 2023 年寒假在全校范围开展大学生“关爱你我他·温暖千万家”社会实践活动，组织 500 名学生行动起来，因地制宜开展走访慰问、帮扶救助、心理疏导等活动，以实事好事帮助他们保障基本生活，加强精神关爱，不断增强青少年获得感、幸福感、安全感。



图 7-3-1 “关爱你我他·温暖千万家”活动照片

【案例 7-3-2】暑期“三下乡”社会实践志愿服务

为深入学习宣传贯彻习近平新时代中国特色社会主义思想，全面贯彻党的二十大精神，学习宣传贯彻团十九大精神，切实发挥共青团作为广大青年在实践中学习中国特色社会主义和共产主义的学

院作用，引导和帮助广大青年学生在与现实相结合的“大思政课”中“受教育、长才干、作贡献”，学院团委积极响应上级部门号召，于2023年7月到周口市淮阳区第七实验小学开展暑期“三下乡”社会实践活动，“守望成长，共筑韶华”暑期社会实践团、“太行工信红”青年志愿队共50名师生参与志愿服务。实践活动中围绕产业调研、智力帮扶开展活动，队员们通过丰富多彩的活动坚定信念、增长才干，为建设美丽乡村、美丽中国贡献青春力量。



图 7-3-2 暑期“三下乡”社会实践志愿服务

【案例 7-3-3】“红旗渠精神代代传”文化寻访社会实践活动

为学习贯彻习近平总书记在视察河南安阳重要讲话精神，学院“红旗渠精神代代传”志愿宣讲队到红旗渠精神发源地开展文化寻访，感悟自力更生、艰苦创业、团结协作、无私奉献的精神内涵，在弘扬红旗渠精神中汲取奋进力量。宣讲队在校内开展 6 场红旗渠精神

宣讲，惠及 300 余名师生；宣讲队还走进县区和中小学，为 300 多名群众和师生讲述红旗渠故事。



图 7-3-3 “红旗渠精神代代传”文化寻访社会实践活动

【案例 7-3-4】技能培养与社会服务深度融合

2023 年 9 月 23 日至 10 月 8 日，第 19 届亚运会在杭州举办。教育部安排社会体育健身指导与管理两个专业共计 173 名同学奔赴杭州，开展实践教学活活动，为亚运会提供专项志愿服务。

亚运会期间，同学们充分发扬我校“特别能吃苦、特别能战斗、特别能担当、特别能奉献”的光荣传统和优良作风，勇于担当、甘于奉献，将此次志愿服务作为丰富专业实践经验、增长自身专业实践技能的良好契机，展现了工信学子的好精神风貌，得到了亚运会组委

会的认可。

通过亚运会专项志愿服务，同学们将学习到的理论知识和职业技能同社会志愿服务深度融合，进一步巩固、深化已经学过的理论知识，提高社会实践能力和适应能力，培养爱岗敬业的热情，更好的完成角色的转变，为以后顺利走向社会打下坚实的基础。为我国举办的国际体育赛事进行志愿服务，在青春的赛道上奋力奔跑，贡献属于自己的青春力量，提升了同学们的民族自豪感和自信心，也进一步彰显新时代青年的责任、担当与奉献精神。



图 7-3-4 体育部亚运会志愿服务团队



图 7-3-5 学生参加亚运会志愿服务

第八部分 职业教育质量保障体系

职业质量保障体系建设是学院高质量发展的基础工程。学院在认真总结了教育教学规律的基础上，以教学质量保障体系为主体完善了职业教育高质量发展保障体系。

一、政治保障

学院始终牢记为党育人、为国育才办学治校的初心使命，切实加强党对学院工作的全面领导，全面落实党委主体责任与纪委监督责任，确保学院始终沿着社会主义办学方向健康发展。全面构建“党的思想建设、干部教师思政工作、学生思政教育”三位一体的“大思政”工作格局，形成党委统一领导，“宣传部、学生处、团委、思政部、各系部”齐抓共管的思想政治工作责任机制，深入细致做好学院思想政治工作，坚持正确舆论导向，汇聚推动发展正能量。以党建带团建，加强学院共青团、学生会和学生社团工作，弘扬时代主旋律，引导广大青年学生在实现中华民族伟大复兴的新征程中担当青春使命。

二、纪律保障

学院坚持以习近平新时代中国特色社会主义思想为指导，深入贯彻党的二十大精神，贯彻落实二十届中央纪委二次全会和十一届省纪委三次全会工作部署，认真落实全省教育系统全面从严治党工作暨清廉学校创建行动推进视频会议精神，充分发挥监督执纪问责职能，强化政治监督，做实日常监督，不断加强一体推进“三不”体制机制建

设，深入开展党风廉政建设和反腐败斗争，持之以恒纠治“四风”，努力营造风清气正的良好政治生态，持续优化干事创业的校园氛围。

（一）突出政治监督，坚定捍卫“两个确立”

学院制定实施《2023年政治监督实施方案》，确定10个方面重点监督内容，围绕政治理论学习提质增效、习近平总书记重要指示批示精神和上级决策部署落地见效、严明党的政治纪律政治规矩抓出实效，督促学院党政职能部门充分发挥职能监督作用，教育引导党员干部在思想上、政治上、行动上同以习近平同志为核心的党中央保持高度一致，推动全面从严治党向纵深发展。



图 8-2-1 学习贯彻习近平新时代中国特色社会主义思想主题教育读书班研讨会

（二）加强责任落实监督，压实全面从严治党主体责任

院党委召开了2023年度学院全面从严治党工作会议，印发学校2023年度全面从严治党工作要点、纪检监察工作要点和“两个责任”

责任清单，梳理和明确全面从严治党工作责任。督促提醒领导班子成员落实“一岗双责”，指导各部门制定2023年度党风廉政工作计划，组织签订党风廉政建设责任目标书和廉政承诺书，层层传导压力，压紧压实主体责任。



图 8-2-2 全面从严治党工作暨清廉学校创建行动

（三）做实日常监督，规范权力运行

学校坚持抓早抓小、防微杜渐，前移监督关口，做好监督提醒，紧盯节假日等“四风”问题易发的关键时间节点，印发廉洁过节通知，做好常态化廉政提醒，始终保持对“四风”问题的高度警惕。定期开展廉政谈话，及时发放《廉政提醒告知书》或《纪检监察监督工作提醒告知书》，加强日常监督提醒，推动监督下沉、监督落地、监督于问题未发之时，使党员干部感受到监督就在身边，习惯于在严密的监督下工作。紧盯工程建设、招标采购、资产管理、财务收支、选人用人、职称评审、评优评先、人员招聘、招生就业、教育资助等关键事

项，紧盯干部职工和学生反映强烈的突出问题，加强对关键岗位、关键处室（部门）权力运行的监督，确保各项工作规范有序开展。

（四）深化精准监督，全面提升监督质效

学校严格落实精准监督实施方案，紧盯校内权力运行、资金运作的重点岗位和关键环节，以财务预决算、财政资金收支、主要负责人履行经济责任、专项资金使用、项目招投标等情况为重点，实施精准监督。严格执行重大事项报备管理制度，推动形成校内重要事项的事前报备、事中监督、事后反馈闭环，做好全过程监督，筑牢织密预防网络。加强项目资金监督管理，实行项目实施进度定期报备制度，加强项目建设情况的过程监督、绩效监督，对学校近三年项目资金使用情况进行内部审计，增强预算执行力和绩效管理的约束力，进一步完善项目管理制度，规范资金使用程序，确保建设绩效。持续更新完善副科级以上干部廉政档案，及时掌握党员领导干部廉洁从政情况。



图 8-2-3 省级财政项目库实施情况监督暨项目实施报备工作汇报

（五）坚持纪法贯通，一体推进“三不”

学院制定并落实《关于集中整治教育领域腐败和作风问题工作实施方案》，聚焦重点领域，畅通问题反映渠道，全面开展自查自纠，持续释放“越往后越严”的鲜明信号，始终保持对腐败和不正之风的强高压、长震慑。扎实开展“明方向、立规矩、正风气、强免疫”专题纪律教育，坚持每月一次常态化警示教育学习，有针对性选取违反中央八项规定精神问题、违反师德规范问题、十八大以来不收敛不收手的违规违纪违法问题等典型案例，不断以案促改、以案促治，切实增强不想腐的自觉，筑牢防腐倡廉思想堤坝。每月召开纪委例会，准确把握学校党风廉政建设和反腐败的形势任务，深入排查廉政风险，建立防控台账，加快推进学校内控制度体系建设，不断完善预防腐败工作机制。



图 8-2-4 学院党委书记张树岭讲法纪

三、经费保障

经费是学院建设和发展的基本保障。学院千方百计开辟新的资金筹措渠道，通过贷款、融资、争取企业和政府专项投入以及符合市场经济规则的其他手段来多渠道筹集建设资金，确保各项建设任务的顺利实施。2022年度，学院各项经费收入25234.57万元，为学院职业教育高质量发展提供了经费保障。

四、教学质量保障

为保障学院教学质量，学院设立以教学督导为主要职责的专门教学检查监督部门——督导处，学院教学全过程进行实时跟踪教学检查与督导工作。

（一）院领导高度重视教学质量，深入教学一线

院领导高度重视教育教学质量，经常深入教学一线，对教育教学工作进行巡查、走访、调研、监督和指导。通过教学巡查，掌握教师备课情况、学生学习情况、实践教学情况、教学进程执行情况、教学质量情况等，及时发现教学过程中存在问题并解决。



图 8-4-1 院党委书记张树岭深入教学一线参与课堂教学



图 8-4-2 学院院长史先进深入教学一线调研教学情况

（二）加强日常教学检查和“三期”教学检查工作

日常教学检查是职业教育教学质量保障的重要手段，对督促改进教学工作中的问题起到关键作用。学校建立了学校、系部、教研室三

级质量检查网格体系，抓实抓牢职业教育教学质量。

期初、期中、期末“三期”教学检查工作是学院教学检查机制中的重要一环，对加强教学管理、规范教学行为、提高教学质量起着重要作用。学院强化日常教学管理工作，加强教学监督和检查；下发期初、期中、期末“三期”教学检查文件，加强重点教学检查。

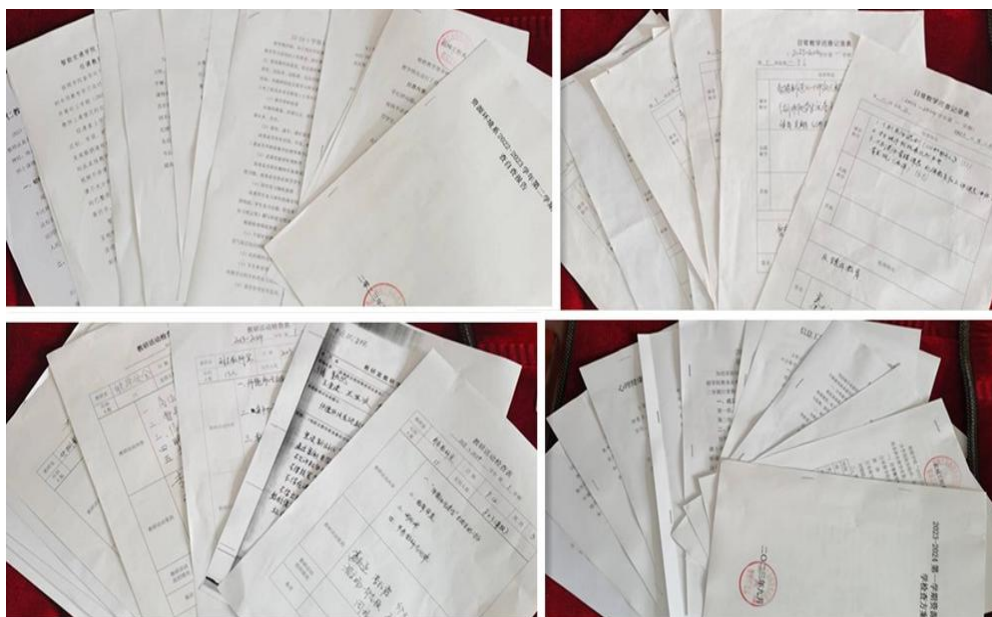


图 8-4-3 学校、系部、教研室三级教学质量检查网格体系

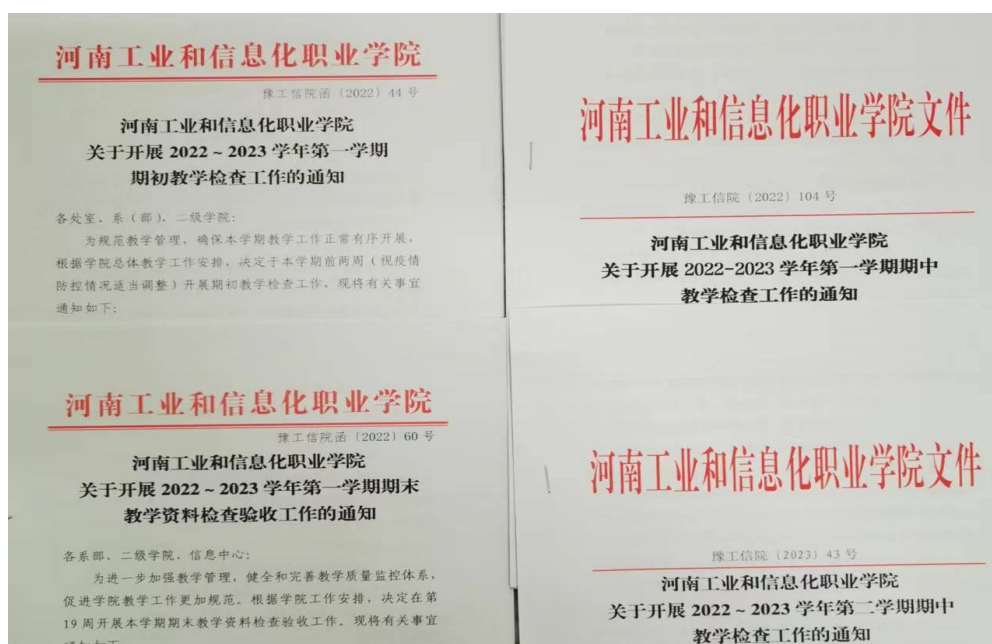


图 8-4-4 期初、期中、期末“三期”教学检查

（三）线上和线下教学活动监督全覆盖

为保障教学质量，院领导带领相关部门，开展覆盖线下和线上的教学监督指导。深入课堂、实训室、实践基地等教学场所，对教师授课质量、学生学习情况、课程设置等方面进行全面检查和指导。为创新线上线下相结合的教学新模式，积极组织开展线上教学监督指导工作。通过线上教学或直播平台对在线课程的教学过程、教学内容、教学效果等进行实时监控和评估，及时发现问题解决问题。



图 8-4-5 线上教学监督



图 8-4-6 线下教学监督

（四）督导例会制度

督导例会制度是提高学院教育教学质量的重要抓手。学院每周召开的全校范围的教学督导例会，将教学检查、日常巡查、师生反馈、校企反馈的教育教学问题归纳总结，及时向相关处室、系（部）、二级学院、教研室进行反馈。督导例会是解决各类教学问题的一个重要平台，保障了教育教学质量反馈机制的及时、有效和畅通。



图 8-4-7 督导例会

第九部分 机遇与挑战

一、面临的机遇

1.国务院印发了《国家职业教育改革实施方案》，中共中央办公厅、国务院办公厅印发了《关于深化现代职业教育体系建设改革的意见》，河南省印发了《关于深化职业教育改革推进技能社会建设的意见》，这些文件的相继出台，为职业教育的发展和改革指明了方向。教育部支持河南创建国家职教改革发展试验区，支持河南深化职业教育改革推进技能社会建设。职业教育迎来重大历史发展机遇，这是学院高质量发展的重大外部机遇。

2.办学历史积淀为学院快速发展奠定良好基础。学院历经近 50 余年的发展积淀和接续奋斗，积累了扎实的办学基础，形成良好的发展内生动力。学院抓住机遇，攻坚克难，规模扩张、内涵建设双双上了新台阶，在工业和信息化文化底蕴、校园基本条件、开放发展等方面成效明显。学院生源在报名数量和录取数量两个方面不断刷新历史新高，报名人数增加为学院提高生源质量、加快内涵建设、提高人才培养质量奠定了基础。学院扎实推进“双高”建设，以高水平专业群建设为抓手，以高水平职业院校建设为目标，加强专业建设和课程改革，加强学生职业技能的培养，提高毕业生核心竞争力。毕业生的职业发展能力就是学院的发展能力成为学院师生的共识。这是学院高质量发展的内部机遇。

二、面临的挑战

1.办学基础薄弱、办学经费紧张没有得到有效改善。近年来，随着办学规模的不断壮大，基础设施薄弱和办学空间不足的问题日益凸显，已成为制约学校持续发展的硬件“瓶颈”。虽然省财政给予大力支持，全力保证生均经费拨款，但办学经费仍不能满足学校高质量发展的需要，经费紧张与学院快速发展之间的矛盾仍然突出。

2.师资队伍建设面临挑战。作为一所地处五线城市的普通高职，学院引进高层次人才非常困难，师资队伍建设面临挑战。随着学院招生规模的不断扩大，学院师资队伍数量不够充足、结构不尽合理的问题日渐突出。学院发展关键靠人才，核心在师资，数量不足、名师难求、骨干不足、梯队断档将成为影响学院高质量发展的重大问题。

3.校企合作长效运行机制有待提升。学院产教融合、校企合作制度建设和运行机制还不够完善。产教融合资源开发、人才培养、技术服务等内涵建设亟待进一步提升，以“工学交替”共同育人为纽带的校企合作长效运行机制还需进一步完善。“工学交替”人才培养模式改革虽然取得一定成效，但示范性不够强、典型成果不够突出、品牌效应不明显、社会认可度低等问题依然存在。

三、主要对策

1.加强学院办学软、硬件建设

学院与政府、行业企业加强合作，凝心聚力，构建协同发展的良好生态，增强利益相关方的“获得感”，动员各方力量支持学院办学

软、硬件建设。充分利用中央财政、省级财政、学校事业性收入、校外自筹资金为学院建设夯实经济基础、提供财力保障。制定项目资金管理办法，优化资源配置，确保资金的有效投入，有效提升学院办学软、硬件条件。

2.加强师资队伍建设。建立健全高层次人才引进制度，引进和培养两手抓，引进师资的同时强化对现有师资的培养，更新教师现代高职教育理念，提高教师专业知识水平和教学业务能力，提升教师信息技术应用能力、教学研究能力和“双师素质”。从企业聘请大国工匠、工程师和技术人员担任兼职教师，争取企业教育资源，强化校企共同育人，努力打造一支数量充足、专兼结合、师德高尚、学术水平高、创新能力强的师资队伍。

3.健全校企合作长效运行机制。吸引行业企业多元主体参与，提升校企合作基地内涵建设；加大学院产教融合模式研究与示范推广，取得高质量的产教融合成果；巩固工学交替人才培养模式改革成果，打造品牌成果，提高人才培养质量和毕业生核心竞争力。

站在新的历史发展起点上，学院教职工同心同德，继续艰苦创业，继续改革创新，紧紧抓住机遇，应对各种挑战，勇毅前行，踔厉奋发，努力实现学院高质量发展。

附表

表 1：计分卡

名称：河南工业和信息化职业学院(12581)

序号	指标	单位	2023年
1	毕业生人数	人	3696
2	毕业去向落实人数	人	3506
	其中：毕业生升学人数	人	346
	升入本科人数	人	346
3	毕业生本省去向落实率	%	72.08
4	月收入	元	5109.57
5	毕业生面向三次产业就业人数	人	3506
	其中：面向第一产业	人	55
	面向第二产业	人	1102
	面向第三产业	人	2349
6	自主创业率	%	0.97
7	毕业三年晋升比例	%	76.01

表 2: 教学资源表

名称: 河南工业和信息化职业学院(12581)

序号	指标	单位	2023年
1	生师比	:	19.72
2	双师素质专任教师比例	%	56.79
3	高级专业技术职务专任教师比例	%	14.74
4	专业群数量	个	9
	专业数量	个	55
5	教学计划内课程总数	门	908
		学时	179690.00
	教学计划内课程-课证融通课程数	门	33
		学时	3796.00
	教学计划内课程-网络教学课程数	门	45
		学时	18027.00
6	专业教学资源库数	个	3
	其中: 国家级数量	个	0
	接入国家智慧教育平台数量	个	0
	省级数量	个	0
	接入国家智慧教育平台数量	个	0
	校级数量	个	3
7	在线精品课程数	门	45
		学时	18027.00
	在线精品课程课均学生数	人	1032.69
	其中: 国家级数量	门	0
	接入国家智慧教育平台数量	门	0
	省级数量	门	4
	接入国家智慧教育平台数量	门	1
	校级数量	门	42
	接入国家智慧教育平台数量	门	3
	8	虚拟仿真实训基地数	个
其中: 国家级数量		个	0
接入国家智慧教育平台数量		个	0
省级数量		个	0
接入国家智慧教育平台数量		个	0
校级数量		个	0
9	编写教材数	本	6
	其中: 国家规划教材数量	本	2
	校企合作编写教材数量	本	0
	新形态教材数量	本	0
	接入国家智慧教育平台数量	本	0
10	互联网出口带宽	Mbps	3400.00
11	校园网主干最大带宽	Mbps	10000.00
12	生均校内实践教学工位数	个/生	0.39
13	生均教学科研仪器设备值	元/生	7740.33

表 3: 国际影响表

名称: 河南工业和信息化职业学院(12581)

序号	指标	单位	2023年
1	接收国外留学生专业数	个	0
	接收国外留学生人数	人	0
	接收国外访学教师人数	人	0
2	开发并被国外采用的职业教育标准数量	个	0
	其中: 专业标准	个	0
	课程标准	个	0
	开发并被国外采用的职业教育资源数量	个	0
	开发并被国外采用的职业教育装备数量	个	0
3	在国外开办学校数	所	0
	其中: 专业数量	个	0
	在校生数	人	0
4	中外合作办学专业数	个	0
	其中: 在校生数	人	0
5	专任教师赴国外指导和开展培训时间	人日	0
6	在国外组织担任职务的专任教师数	人	0
7	国外技能大赛获奖数量	项	0

表 4：服务贡献表

名称：河南工业和信息化职业学院(12581)

序号	指标	单位	2023年
1	毕业生就业人数	人	2411
	其中：A类：留在当地就业	人	1154
	B类：到西部和东北地区就业	人	35
	C类：到中小微企业等基层就业	人	1362
	D类：到大型企业就业	人	182
2	横向技术服务到款额	万元	0
	横向技术服务产生的经济效益	万元	0
3	纵向科研经费到款额	万元	3.00
4	技术产权交易收入	万元	0.00
5	知识产权项目数	项	12
	其中：专利授权数量	项	12
	发明专利授权数量	项	1
	专利转让数量	项	0
	专利成果转化到款额	万元	0
6	非学历培训项目数	项	35
	非学历培训学时	学时	4152.00
	公益项目培训学时	学时	2756.00
7	非学历培训到账经费	万元	301.49

表 5： 落实政策表

名称：河南工业和信息化职业学院(12581)

序号	指标	单位	2023年
1	全日制在校生人数	人	14421.00
2	年生均财政拨款水平	元	10610.20
3	年财政专项拨款	万元	187.20
4	教职员工额定编制数	人	330
	教职工总数	人	741
	其中：专任教师总数	人	692
	思政课教师数	人	43
	体育课专任教师数	人	49
	美育课专任教师数	人	12
	辅导员人数	人	53
5	班主任人数	人	231
	参加国家学生体质健康标准测试人数	人	15865
	其中：学生体质测评合格率	%	60.20
6	职业技能等级证书（含职业资格证书）获取人数	人	1494
7	企业提供的校内实践教学设备值	万元	0.00
8	与企业共建开放型区域产教融合实践中心	个	2
9	聘请行业导师人数	人	0
	其中：聘请大国工匠、劳动模范人数	人	0
	行业导师年课时总量	课时	0.00
	年支付行业导师课酬	万元	51.96
10	年实习专项经费	万元	26.20
	其中：年实习责任保险经费	万元	6.20